

4. BÝT SÁM A NECÍTIT SE SÁM

Severozápadní pohraniční hradba Čech – Krušné hory

Na západ od Labe se rozkládá pohoří, na které jsem se těšil asi nejvíce: Krušné hory (Erzgebirge). Věděl jsem, že jsou po-ničené a turisté o ně neprojevují velký zájem. Proto jsem chtěl vidět něco, co by ukázalo opak, rozptýlilo smogový opar nad historií a proměnami tohoto regionu. Budiž tedy čtenář trpěliv a necht' vyslechne podrobnější a členitější vyprávění o zašlých časech lidského počínání v tomto pohoří.

Krušný život v Krušných horách?

Krušné hory jsou druhým nejstarším pohořím Čech, nejdelším českým pohořím (130 km) s velmi strukturovanou a zajímavou geologickou historií. Velmi podstatné pro pochopení ekosystémů a lidského údělu zde je klima. Na české straně Krušných hor činí výškový rozdíl mezi podhůřím a hřebenem až 700 m, zatímco na saské straně stoupá nadmořská výška pozvolně. Prudké svahy působí dojmem hradby, přirozené hranice Čech. Turisticky můžeme pohoří rozdělit do tří částí. Východní a střední část si jsou podobné. Západní část Krušných hor je členitější, více rozbrázděná údolím, která narušují centrální plochý hřeben hor, a je mnohem více zalesněna. Emise zde nenapáchaly tolik škod jako na východě. Parovinný hřeben hor je zřetelnější ve východnější části. Můžete po něm jít či jet prakticky bez ztráty nadmořské výšky od Telnice (Tellnitz) až po Pernink (Bäringen).

Zdejší podnebí je ovlivněno tím, že na mírnějším svahu se zvedají masy vzduchu a par, nad vrcholovými partiemi vychládají, obsah vodních par kondenzuje a výsledkem jsou četné deště, mlhy, mraky a takřka neustálý vítr na hřebenu. Jinak řečeno, vysoká poloha, chladný a vlhký vzduch vytváří ideální prostředí



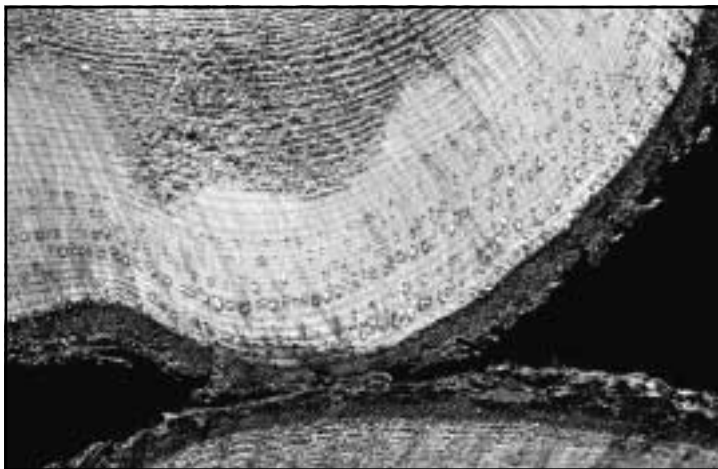
Oblasti zaniklého osídlení jsou prostorem, který čeká na svoji další budoucnost. Je lepší je nechat ladem než půdu rozprodat a zastavět továrními halami. Bývalá obec Petrov v Doupovských horách.

pro srážky. Proto zde prší skoro pořád. Krušné hory jsou hradbou, hlavně co se srážek týče. Ačkoliv je zde život opravdu krušný, pojmenování těchto hor nemá původ ve špatném počasí. Pro německy mluvící byl hlavní charakteristikou hor nerost, ruda a smysl života v horách. Český název „krušné“ pochází od slovesa *krušiti*, což znamená totéž co rýžovat, tedy činnost havířskou.

Oblasti za Krušnými horami, tzn. Doupovské hory, pánve, České středohoří a oblasti chmelařské, jsou ve srážkovém stínu. Je zde větší sucho a teplo. Vznikají tu proto polostepní ekosystémy (Úhošť, Lounsko).

Do roku 1947 byly Krušné hory nejvíce obydljenými horami světa. Kvůli těžbě rud sem přišlo mnoho lidí z různých koutů Evropy.

V Balbínově době (17. století) se jim říkalo Sudetské hory. Také jsou nejcelistvějším kusem obranného valu. Při chůzi po



Když stromy pláčí, slzy jsou perly.

těchto horách mě ale nemile překvapilo, že to vlastně moc výrazná hradba pro nájezdníky zvenčí nebyla. Ze saské strany uvidíte v hloubce pod vámi Čechy v celé kráse. Spíše jsme byli uvěznění v „ohrádce“ než chráněni horami.

Prošel jsem krásnými lesy u Děčínského Sněžníku (Hoher-schneeberg – 722 m), vylezl si na rozhlednu a zahlédl zvedající se val Krušných hor. Došel jsem do Tisé (Tyssa), vykoupal se, vytáhl si dvě klišťata (díky bohu jediná za celou cestu) a vyrázil do hor.

Obětované hory, sterilizovaná krajina

Základním tématem těchto hor je boj přírody o přežití v otráveném ovzduší a v kontaminované půdě. Příroda si zde dlouhou dobu „zacpávala nos“, ale nakonec musela nebezpečné látky valíci se na ni z údolí začít dýchat a otráвила se. Příroda umírá pomalu a tiše, bez dohledu doktorů a příbuzných. Proto si člověk uvědomil vážnost situace až pitvou odumřelých tkání a těl stromů. Neustálý vítr, chlad, vlhkost, které determinují život na hřebeni Krušných hor, se v kombinaci se zplodinami staly smrtelnými.

Když jsem vstoupil do krušnohorské krajiny, byl jsem zprvu značně zklamán. Les „třetí kategorie“, plný vysoké trávy, bříz, jeřábů a pavučin. Vypadalo to tu jako divokou vegetací zarostlé vesnice, nyní obydlené klišťaty.

Až tady jsem si uvědomil, že pohraniční hory nejsou pouze poznamenány necitlivostí člověka k přírodě, ale také průběhem národního vymezování sousedů. Leccos jsem o odsunu Němců slyšel ve škole nebo z médií. Obrázky, dokumentární filmy a vyprávění z doby kolem září 1938 na mě ale začaly působit, až když jsem byl na vojně a pracoval ve Vojenském historickém archivu. Jezdili jsme s „bunkrology“ na pevnosti a tvrze v pohraničí, kde se odehrávaly rekonstrukce nebo zcela hypotetické bitvy o republiku. Debatovali jsme na téma, jestli jsme se měli bránit či ne. Bylo to velmi emotivní. Koupil jsem si pár knih a průvodců po tvrzech. Jeden náš velitel prováděl po asi nejznámější tvrzi Bouda, takže jsme měli zajištěnu exkluzivní prohlídku. Tou dobou jsem se zároveň připravoval na přijímací zkoušky na vysokou školu, a tak jsem hodně četl. Četbu o období před začátkem a po konci druhé světové války jsem prožíval s pocity, které bych označil za typicky české. Nikdy jsem nepocífoval touhu interpretovat dějiny jinak, než byly napsány.

Co však odsun znamenal pro samotnou krajinu, to jsem se nikde nedočel. Až tady jsem uviděl, co se v pohraničí po odsunu změnilo. Protože jsem citlivý na to, co se s krajinou provádí, jak jí kdo ubližuje, začal jsem pochybovat o tom, zda byl odsun skutečně tak celospolečensky nutný, prospěšný a rozumný. Určitě jím trestuhodně utrpěla přinejmenším hmotná složka naší kultury. A ta duchovní vlastně také, s lidmi totiž odešla i paměť. Vyhnána byla i odpovědnost za pohraniční území. Co předcházelo revoluci v roce 1989 v severních Čechách? Lidé již nemohli přihlížet likvidaci životního prostředí a naprosté ignoraci dopadů těžby na zdraví. Toto chování centrálního komunistického režimu, mučícího zaživa němou tvář – krajinu, se zde stalo roznětkou otevřené vzpoury místních proti režimu. Jste-li inteligentní a chápat, tak slabě chráníte. Protože veřejně preferujete lidskost. Tím se snižuje ve společnosti i mezi národy agresivita. Komunisté tyto základní aspekty humanity ignorovali.

Vypadalo to tu jako tichá, ošklivá a divoká krajina, ze které jsem chtěl rychle utéci, ale postupně mě právě tato místa začala sama brzdit a já začal chápat a slyšet teskné příběhy houštin a rozvalin zdí. Vypadá to, že obě strany válečného konfliktu, tedy Češi a Němci žijící v „Bohemii“, se rozhodly pro řešení, které znamenalo obětování většiny hodnot ukrývajících se v sudetské krajině a v česko-německém kulturním „potýkání“. Zanikla kultura, architektura, zemědělské využívání, multikulturalita a bohatství plynoucí z obchodně zdatných měst pod horami. Svoji pozornost a obchody směřovala tato centra průmyslové výroby na západ. Po stažení železné opony se jejich odbyt musel přeorientovat na tuzemský prodej a východní trhy sovětského bloku.

V zamyšlení jsem se zastavil, sedl jsem si na nějaké louce na pařez. Nalezl jsem v těch křoviskách zaniklou civilizaci Sudet.

Krajina a kultura se staly nepřímou obětí vyhlášení národní nenávisti ve střední Evropě. Vyhnání Čechů v roce 1938 nezůstalo bez odpovědi. Odplata byla totální. Všichni museli pryč. Bez rozdílu věku či politické příslušnosti. A ti, které jsme potřebovali, tu naopak museli zůstat. Odešly všechny generace. Nezůstala tu ani jedna. Neexistoval proto žádný most do jejich duší, kultury a krajiny. Statisíce domů, továren a polí převzal po válce stát a nastěhoval sem nové obyvatele. Jak se ale ukazuje, tento typ směny se vždy zvrtné v rabování. Úmysl byl dobrý, ale výsledek? Ten musel být zřejmý dopředu. I přes to jsme získali milionové hodnoty v podobě domů, továren, vybavení bytů. Jsme o to dnes bohatší? Je o tento startovní kapitál místní obyvatelstvo spokojenější a tvář obcí a měst hezčí?

Režim a hlavně lidé po roce 1945 přistupovali ke krajině Sudet jako k dobytému území po nepřátelích, a podle toho se k ní chovali. Komunisté po roce 1948 zase ukradli obyvatelům to, co jim předtím dali. Bohatství ukrývajících se v horách a v nížinách posílali „jako švestičky ze zahrádky“ hlavnímu autorovi komunistických idejí – Sovětskému svazu. Českoslovenští komunisté mu dali vše, na co ukázal – uhlí, uran, zlato, stavební materiály a nejhonosnější zámky. Jako bychom zapomněli, že to už je součástí naší republiky. Že by to mělo být území, které máme chránit a zachovat jeho specifičnost. Vytvořit z něj ko-



Plochý hřeben Krušných hor s Bouřňákem a Pramenáčem v pozadí.

nečně prosperující české regiony, které budou trvale tíhnout k Praze, nikoliv k jiným městským centrům Evropy. Vlastně jsme si tuto znovunabytou oblast měli namlouvat. Už v ní nebydlí nespolehlivé obyvatelstvo. Místo toho jsme tyto před válkou nejbohatší části státu proměnili v periférii, společnost bídy a devastace. Vznikla zde izolovaná skupina krmená strachem ze západních revanšistů. Kolem republiky se rozvinul rudý volební pás a jeho síla se projevuje dodnes. Přichází-li přes hranice možnost volného pohybu a pobytu cizinců, stejně tak i rovných pracovních příležitostí vně hranic, probouzí se v obyvatelích této dříve izolované a izolující skupiny strach ze svobody a opětovné přihlášení se k idejím komunismu. Doufám, že mladí lidé toto prokletí zlomí.

Tak mi to alespoň přišlo při pohledu do podkrušnohorské krajinné kafilérie.

Pastvinami a bučinami východních Krušných hor

Od Nakléřova (Nollendorf) se ale ráz krajiny změnil. Zde začíná přírodní park Východní Krušné hory s nádhernými loukami, zachovalými porosty bučin, které jako jediné vydržely exhalační tlak, osaměle stojícími stromy a výhledy na Středohoří. V Adolfově (Adolfsgrün) jsem si dal přestávku v hospůdce U Baby Jagy a pokračoval na Komáří vížku (Mückenthürmchen), o které jsem již věděl, jaké výhledy skýtá. Byl božský zlatý večer dvanáctistupňové barvy a louky v osmi stech metrech skýtaly tolik radosti, barev a života, že jsem se tou krajinou přímo vznášel. Nafotil jsem mnoho portrétů špičatého veličenstva Milešovky von Středohoří (Milleschauer nebo Donnersberg) a její suity, která ji zde věrně následuje.

Na Komáří vížce jsem ustrnul až do tmy a ohromeně sledoval monumentální pohled do severočeské pánve zleva lemované Středohořím a zprava bariérou Krušných hor. Když jsem popíjel pivo Březňák, napadlo mne, že by se mohlo pojmenovat jinak, lépe. Mají tady dvě hory stojící přes údolí naproti sobě. Pramenáč (Bornhauberg) a Bouřňák (Stürmer). Kdyby se desítka jmenovala Pramenáč a dvanáctka Bouřňák, mělo by to říz i šmrnc.

Na Komáří vížce jsem mluvil s cyklistou, který trénoval výjezd z Krupky (Graupen), neboť se za měsíc měl zúčastnit cyklistického klání do kopce nad Litvínovem (Leutensdorf). Potkali jsme se nahoře na terase a vychutnávali jsme si ovoce, které přineslo trmácení se do kopce. Oba jsme ocenili výhody našich způsobů pohybu v krajině. Varoval mě před klíšťaty. On prý málem přišel o zdraví a celou sportovní kariéru kvůli tomu, že včas nerozeznal encefalitudu. Vyměnili jsme si adresy a doufám, že se mu ten závod vydařil.

Příchod cizích horníků do Čech

Ráno jsem vyrazil směrem k hoře Bouřňák. Vzal jsem to přes Horní Krupku (Graupen), protože mě lákal starodávný kostel a slavná hornická minulost. Celá tato obec je postavena ve velmi prudkém svahu. Žít v tak strmé stráni musí být zajímavé. Má to svá pro i proti. Snadno domyslet jaká. U kostela tu



Nejvyšší hora východních Krušných hor – Loučná.

visí veliká cedule o vzniku hornictví v Krušných horách. Koupil jsem si také pěknou barevnou informační knížечku o hornících v Krušnohoří. Sedl jsem si na lavičku do stínu staré lípy, sundal si batoh a začal číst. Krušnohorská historie se začala otevírat.

Jak a proč vlastně přišli Němci do Čech? Z učebnic jsem věděl, že sem byli pozváni, aby osídlili ty části země, které Češi nebyli s to obydlet. Vnitřní kolonizace z 11. století až do těchto míst nedošla. Král věděl, že v pohraničních horách se ukrývá velké bohatství, a chtěl ho získat. Povolal proto kolonisty ze zemí na západ od Čech. Tito osadníci osídlili vnější hraniční pásy Čech. Postupně začali kultivovat nebezpečnou divočinu, stavět chatrče, obce a města. Přinesli s sebou kulturu, jazyk, technologie a čeští panovníci jim udělili významná privilegia. Čas šel dál a kultura horských zemědělců, horníků a obchodníků ve městech pod horami začala vzkvétat. Nejstarším královským městem se tak stal Bruntál (Freudenthal, asi 1213) na severní Moravě a v severních Čechách hrál prim starý Most (Brüx).

Krušné hory lákaly nejvíce horníky, neboť se zde a v blízkém Slavkovském lese (Kaiserwald) nacházelo největší bohatství drahých kovů ve střední Evropě. Takto popisuje Josef Hegerth, kronikář obce Jelení (Hirschenstand) v Krušných horách, cestu německých kolonistů do divokých krušnohorských kopců:

Zatímco se Slované usazovali v nádherné rovině u řeky Ohře, zůstávaly naše lesní výšiny zcela bez lidí. Za pracné a náročné osídlení Krušných hor můžeme děkovat německým kolonistům. Ti jako první začali stoupat podle vodních toků hlouběji do hor a rýžovali cínovou rudu, která se nacházela všude v okolí potoků a stále připlouvala do údolí poháněna prudkým proudem vod. Uběhla již celá staletí od doby, kdy zde člověk postavil první chaty. Když první ranní paprsky slunce prozařovaly vrcholy hor, stál již shrben německý horník ve věčné tmě dolů. Po staletí se nad těmito vrcholy rozprostíral zvuk kladiv a majzlíků. První fázi kolonizace brzy doplnila další vlna přichozích zemědělců z Bavorska, kteří se usadili na úpatí Krušných hor. Divoké hory ztrácely svoji nehostinnost a ve stráních se začaly objevovat vyklučené paseky, domy a kostely.

Českým „Klondikem“ můžeme nazývat období stříbrné horečky v Jáchymově. Na počátku 16. století zde byla objevena velká ložiska stříbra. V roce 1516, na místě osady Konradsgrün, bylo založeno Štěpánem Šlikem město Jáchymov (St. Joachimsthal). Počet obyvatel vzrůstal, a tak již počátkem roku 1520 zde žilo 4 963 osob, v roce 1533 dokonce 18 000. Za pouhých sedmnáct let se Jáchymov stal druhým nejlidnatějším městem království. Vzniklo zde také v 16. století první sídliště. Podobný zájem a nával kladívek, lopat a rýčů zaznamenala i Krupka, Horní Slavkov (Schlaggenwald) a mnoho dalších údolí.

Horničina byla hodně drsně povolání. Platilo zde jednoznačně heslo: risk je zisk. Josef Pilz v *Dějínách města Nejdku do roku 1923* píše:

Co se týče této nebezpečné práce, vezme, že se provádí ve dvou místech, v ohněm vypálené lokalitě a po stranách. V postranních štolách, kam se oheň rozšíří, se potom pracuje s palicemi a krumpáči.

Oheň zapalují ve středu a v pátek. To se provádí až poté, co jsou odvedeny plyny. Lokalita se vypálí a potom zvětší. Když je místo zapálené, je tam tak velký žár, že někdy až do pondělí i déle na něm nelze setrvat. Když je hornina ohněm rozrušená (a poněkud vychladlá) pracuje se s krumpáči. Přes prohlubně se dávají lávky a ve středu prohlubní se pálí oheň. Kde to jde nejsnáze, odlamuje se cínová ruda sochory a palicemi a hází do okovů. Pracuje se ve výškách a za velkého nebezpečí, protože někdy se musí postupně pracovat ve dvou až třech vrstvách a hrozí nebezpečí pádu horníka přes kameny ostré jako sklo, které ho mohou těžce zranit.

Když je ruda nalámána, rozbíjí se malými i velkými kladivy a pomocníci ji dopravují na povrch. Jaké je uvnitř ještě horko, je vidět z toho, že tam lidé pracují téměř nazi, jen s pokrývkou hlavy, v botách proti žáru a vpředu zakryti zástěrou.

Rád bych viděl lázeňského, který by svým návštěvníkům tak zatopil! Ti lidé pracují na pokraji nebezpečí života a smrti. Je to tak těžká a namáhavá práce, že v tom nesnesitelném horku z nich pot teče proudy. Ten ze sebe stírají škrabkami. Když potom vystoupí nahoru na čerstvý vzduch, Bože, jaká je to slast! Mnozí si lehnou na zem a lapají po vzduchu. Další, kteří se dostanou ke džberu s vodou, vrhnou se na něj dychtivěji než Gideonovi žoldnéři a pijí ke škodě svých plic, což vede k tomu, že se najde jen málo starších horníků.

Když je toto horké místo, jakkoli malé, vyčištěné a zabezpečené, je vidět nádhernou klenbu. Jinak je to cesta svízelná; hned je horko, hned zase zima, často se musí šplhat, často lézt po kolenou a často jít kus cesty ohnutý.

Když vypalované prostory dohoří, strop spočívá na pilířích. Pak se pilíře odstraní a strop se zhroutí. Nebezpečí je přitom dvojnásobné, protože působí tlak hornin. Při jejich pádu hřmí, jako by se střídalo z děl, a tlak vzduchu je tak silný, že dělníky přitlačí i daleko v chodbách, kam utekli při tom lámání, praskání, bouchnutí a tlaku. Tam, kam utíkají před prachem, musí pomáhat Bůh, protože by mohlo být příliš pozdě, jak je vidět na tragických případech těch, kteří byli překvapeni nenadávým průlomem a zasypání. Někdy přežili, někdy byli rozlámáni a rozmačkáni.

Když je potom hornina vyklizena, vzniknou takové prostory, že by se do nich vešly i ty největší domy.

Když se zapálí 20 láter (asi 40 m³) dřeva, to byste měli vidět ten zážrak, jak oheň přemáhá celé skalní bloky. Duní to, hřmí, praská, že se i ten nejotrlejší člověk, který na to není zvyklý, zachvěje. Když začnou skály praskat, má ten, kdo u toho dřívě nebyl, pocit, že se za ním vše řítí dolů.

Měli byste vidět horníky, jak v těch odkrytých slojích pracují se sochory, dubovými tyčemi a často i lany, aby železnými klíny zajistili rozpuklá místa. Zhrozili byste se při pohledu, jak stojí na žebřících a shazují uše, co je výš než oni. Když se stane, že žebřík praskne, zřítí se dělník dolů do sloje s kameny ostrými jak nůž...

Pouť po plochem hřebenu hor

Zvedl jsem se a vyrazil směrem na Bouřňák. Po zelené značce jsem se domotal až k slavné E 55. Cesta to byla ale únavná. Poprvé jsem se cítil při své pouti smutný, protože jsem sám. Náladu mi nespravila ani tatranka zakoupená za 38 Kč ve stánku jedné prostitutky nad obcí Dubí (Eichwald). Hledání sama sebe se nedařilo. Stýskalo se mi po Johance. Začal jsem pochybovat o smyslu vynucené samoty. Trudnomyslnost. Míč jsem neměl, ale vzpomněl jsem si, že v batohu nosím zpěvník. Poprvé jsem ho vytáhl právě zde a při dlouhých přechodech krušnohorských náhorních rovin jsem tak učinil ještě mnohokrát. Šel jsem se zpěvníkem v ruce a zpíval na celé kolo. To mi náladu pokaždé zlepšilo.

Přesto jsem ale potřeboval najít onu červenou linii, která se táhla mým životem, a téma, kterému bych se na cestě mohl věnovat. Mít o čem přemýšlet, abych se nenudil. Nejzajímavější na celé cestě zatím byla ta fragmentární přítomnost německé kultury a způsob, jakým se s ní zde naložilo. Jak ji lidé interpretovali a uchopovali. To bylo téma, které jsem mohl s každým kilometrem v nohách hlouběji poznávat.

Ten večer jsem vylezl na horu Bouřňák s krásným výhledem a majestátními bučinami a pokračoval přes Vrch tří pánů až na Stropník (Straubnitzerberg), kde jsem přespal. Celý vrcholek



Dlouhá rovná silnice v lesnické oboře u Fláji.

Stropníku je trochu vysunut do podkrušnohorské kotliny, takže odsud je výhled jako z věže opevněného hradu – *bergfriedu*.

Ráno mě pod celtou navštívilo divoké prase. Asi mu zavoněly moje ovesné vločky.

Od Bouřňáku až po Chomutov (Komotau) se hory vyznačují společnými prvky. Les je tady druhotný, ale již zde vyrůstá kvalitní podrost smrčín, kombinovaný se stříbrným smrkem, břízou a jeřáby. Jsou tu krásné a velké louky, holé vrcholky kopců (Pramenáč – 909 m, Stropník – 856 m, Loučná – 956 m, Medvědí skála – 924 m) se skvělými výhledy do propasti Severočeské

uhelné pánve a na druhé straně na křivolaké rovinaté Podkrušnohoří na saské straně. Celé okolí Flájské vodní nádrže (Fleyh) od Loučné (Wieselsteinberg) po Klíny (Göhren) je jednou velkou uzavřenou oborou, kde roste a obnovuje se lesní porost. Člověk musí přelézt velkou ohradu, aby to uviděl. V jednom místě na dlouhé rovné cestě směrem k zámku Bradáčov (Lichtenwald) jsou na obou stranách cesty soustavy větších či menších krmelců a vaničky na sůl. Musel jsem se nad tím pousmát. Tolik mi to připomínalo benzinové pumpy podél dálnic.

V této části je patrný zvláštní ráz Krušných hor, které jsou na hřebenu ploché, a zdá se tedy, že člověk stojí kdesi v nížině. Rostlinstvo tomu ale nenasvědčuje. Ideální terén pro jízdy na kole, a to platí pro celé pásmo Krušných hor. Při výhledu je zřetelně vidět, že tuto „tibetskou analogii“ využili lidé již dávno, a třeba při pohledu z Medvědí skály (Bärenstein) je vidno, jak mnoho bylo vykáceno lesního porostu a kolik zde žilo lidí. Dnes se uprostřed horských luk „tulí“ jen vesničky. Dříve zde stálo mnohem více zástavby a dnešní visky byly dříve městečky. Zároveň sem nepříjde mnoho turistů, takže pro lidi ve vesnicích je každý poutník příjemným překvapením a hned se ptají, kam jdete, a ochotně radí. Poutníků ale zase není tak málo, takže v každé vesnici najdete alespoň jednu hospůdku otevřenou i přes den, kde lze svlažit hrdlo a zahnat hlad, což třeba v Pošumaví není obvyklé. Protože jsem chodil stále otevřenou krajinou, zjišťoval jsem, že si rád sednu do lokálu a nikoliv na venkovní zahrádku. Chyběla mi totiž hudba a rád jsem jí naslouchal. A také veselému hovoru místních lidí, kteří řešili nějakou zdejší zapeklitost. Jen jsem tiše seděl, poslouchal a usmíval se. Asi jsem vypadal bezdůvodně veselý, ale měl jsem jen opravdovou radost z jakéhokoli lidského hemžení.

Turisticky ideálním terénem je okolí Nové Vsi v Horách (Gebirgsneudorf), kde člověk může vylézt na již zmiňovanou Medvědí skálu, cestou se vykoupat v Dřevařském rybníku s krásným výhledem a při stoupání do svahu kopce obdivovat malebnost oněch pastvin v horách. Přímo na vrchol Medvědí skály se musí odbočit ze značené cesty a prodírat se pozvolným svahem k vrcholu, kde se tyčí skupina skal a zbytek dřevěného srubu. V horském dni jsem měl sice strach ze zmijí, ale protože jsem kolem



Parovinný hřeben Krušných hor. Zřetelně je vidět pomalý nástup ze saské strany a prudký svah do Čech.

sebe sekal klackem a hlasitě si zpíval, doufal jsem, že se nepotkáme. Z vrcholu je úchvatný výhled: je vidět velká část Čech, bariéra hor od Teplic (Teplitz) až po Klínovec (Keilberg), České středohoří (Böhmische Mittelgebirge), průmyslová pánve, Duppovské hory (Duppauergebirge) a vrchovina Džbán (Zbanberg). Pohled na rozoranou zemi (haldy hnědé mrtvolné hlíny propojené pásovými dopravníky, všude se tyčící komíny továren a elektráren) není příjemný, ale je uhrančivý. V dále se rýsuje i Nechranická vodní nádrž, rekreační centrum zdejšího kraje.

Chomutovská pánev ještě před dvěma sty lety vypadala úplně jinak. Pod Krušnými horami se v dávných časech rozprostíralo velké jezero, které v 17. století označil Balbín za největší jezero v Českém království. Na zmínky o něm jsem narazil, když jsem zkoumal a porovnával rozdíl v názvu jednoho podkrušnohorského městečka, které dnes již neexistuje. Česky se jmenovalo



Kempování na Nechranické vodní nádrži má svá nezaměnitelná specifika.

Ervěnice, ale německy zcela jinak – Seestadt. V době, kdy zde němečtí obyvatelé žili, nacházelo se městečko na břehu ohromného jezera a hlavní zdejší obživou byl rybolov. Odtud tedy německý název, který značí „Jezerní městečko“. Jezerní plocha se však vlivem sedimentace splavenin stále zmenšovala, takže se jezero rozdělilo postupně na několik menších jezer. Tzv. Komořanské jezero mezi Ervěnicemi, Komořany (Kommern) a Dolním Jiřetínem (Nieder Georgenthal) mělo ještě na počátku předminulého století plochu kolem 140 hektarů. To už ale bylo porostlé rákosím a jinými vodními rostlinami a mělo bažinaté břehy. V krajině kolem Komořanského jezera bývaly častější než jinde epidemie různých nemocí. V roce 1683 zemřela například řada zdejších obyvatel na mor. Vyskytovala se zde



Píšťalka. Krajinné obrazce, které si měděnští traktoristé zřejmě předávají po generace.

i cholera. Ve 30. letech 19. století dal kníže Ferdinand z Lobkovic jezero odvodnit a vysušit a zdravotní stav obyvatel se pak zlepšil. Přesto se městečko Ervěnice a okolí vyznačovalo větší vlhkostí, neboť bylo otevřeno studeným severním a severozápadním větrům a kolem obce zůstaly bažinaté louky.

Charles Sealsfield, který v roce 1820 navštívil České království, si o této oblasti zapsal:

Silnice z Teplíc do Karlových Varů vede bez přerušení rozsáhlými obilnými lány v délce 40 mil. Je to nejbohatší a nejúrodnější část tohoto království. Venkované jsou většinou zámožní. Několik vévodů, knížat a řada hrabat zde tráví léto na svých zámcích a venkovských sídlech, z nichž mnohá se vyrovnají, pokud je nepředčí, nejkrásnějším venkovským sídlům v Anglii.

Neznámý měšťan z Drážďan zase píše:

Kam až oko dohlédne, vše je využíváno k intenzivnímu obhospodařování půdy. S půdou se zachází tak hospodárně, že se



Jáchymov ve 30. letech 20. století. Typická zemědělsky využívaná a proměněně udržovaná horská krajina Krušných hor.

dokonce mezi poli nedělají meze a jsou rozlišovány jen trochu vyšší a širší brázdou.

Jak praví moudrost i dnešních rolníků, doba, režim a vztah lidí k zemi se dá určit podle jejich vztahu k půdě, k obdělávání, péči a vhodnému využívání. Je-li člověk vázán k místu, půdě a výnosům z ní, je nucen ji ochraňovat a hýčkat ji. Půda je totiž živá... anebo mrtvá.

Asi tři kilometry od vrcholu Medvědí skály se nachází krásně umístěný horský hotel Lesná (Ladung), kde si můžete dopřát komfortu, co tělo ráčí. Petr Příhoda, psychiatr, jenž pracoval v Podkrušnohoří v dobách nejtěžších imisních zátěží, ve své knize *Ztracené dějiny* píše:

Ubíráš-li se proti předpokládanému směru proudu Bíliny, která je zde znetvořena a vedena betonovým žlabem, do míst, kde je již řeka skutečně řekou, jako v nějaké zlomyslné pohádce platí i zde, že nesmíš pohledět kolem sebe, nebo dokonce vzhůru. Neuposlechněš-li, spatříš, jak ti před očima umírá les. Smrky tedy v údolí rezavějí a lze vidat i listy buků, popálených kyselým



Město Jáchymov dnes. Stavby utopené v zeleni. Problém s jejím udržováním je v tom, že je vedena jako les, nikoliv jako městská zeleň.

deštěm. Jsou to nicméně pořád ještě stromy. O něco výš se jako vykřičníky tyčí už jen odumřelé pahýly. Vystoupíš-li na hřeben, uvidíš už jen bitevní plán po prohraném boji, kde se netyčí nic. Vzpamatuješ se z prvního otřesu a zapátráš po obzoru, zda se tam někde přece jen nenajde nějaká oáza, ostrůvek naděje.

Dnes to na hřebeni Krušných hor vypadá mnohem lépe. Raší nový les. Jak mi ale jeden lesník na Chomutovsku vysvětlil, ještě není vyhráno. Metrový stromek má ke zdravému lesu velmi daleko. Ale není tak zle. Lidé se krotí. Nikdy není pozdě začít s regenerací.

Jak jsem se blížil k Bezručovu údolí za Mezihorským vrchem (938 m), zřetelně jsem vnímal změnu porostu a jeho zocelení. Již zde vládne smrk a krajina získává klasičtější horský charakter. Hvozď. Když jsem procházel útulnými zákoutími, kde vsi, pastviny, shrabané seno, remízky, meze a lesy vytvářejí příjemný obraz poklidu a domáckosti, pochopil jsem, jak to myslel bájný Čech, když na hoře Říp řekl: „Zde se usadíme.“ Napil jsem se z potůčku, odkud již před dvěma sty lety čerpal zdejší pivovar vodu na pivo.



*Bývalá obec Rusová (Reischdorf) v 60. letech 20. století. V pozadí Je-
lení hora – 993 m. n. m.*

Zdejší krajina je tichá, zapomenutá a podobně je tomu i se značením turistických cest. Mnohokrát jsem přešel odbočku a hledal, kde jsem se ztratil. Někdo porazí strom a nestará se o to, že stál na rozcestí a byla na něm značka. Jindy jsem zase viděl strom, na nějž byla značka namalována asi před deseti lety, a jak strom mohutněl, značka praskala a praskala, až z ní zbylo jen pár čar na kůře. Mnoho tras by si zasloužilo nové značení. O rozcestnících nemluvě.

Podobným rázem se vyznačuje část pohoří od Hory Svatého Šebestiána (Sebastiansberg nebo Basberg) po Klínovec. Opět překrásné louky, stromořadí jeřábů u silnic, daleké rozhledy. V Hoře Svatého Šebestiána jsem nasedl na vlak. Minul jsem Výsluní (Sonnenberg), protože zdejší zastávka se nachází pár kilometrů od městečka. Ani jsem si jí nevšiml, venku pršelo a byla zima, takže skla ve vlaku byla zamlžená. Všiml jsem si ale hezké dívky, která seděla přes uličku naproti mně a pěkně se na mě koukala. Když jsem vystoupil v Měděnci, zahlédl jsem,



*Dnešní pohled na Rusovou. Vesnice ustoupila stavbě vodní nádrže Pří-
sečnice, ačkoliv nebyla zatopena. Kolem nádrže na pitnou vodu je totiž
ochranné pásmo.*

jak zrovna rukou otírala sklo a mávala mi. Na oplátku jsem jí poslal pusu.

Kraj dvojníků

Z vrcholu Mědníku (Kupferberg – 910 m) je překrásný kruhový rozhled po této části hor. K vidění jsou i zvláštní útvary v poli pod Klínovcem. Zdejší traktorista zřejmě vládne značnou dávkou krajinné libosti a imaginace. Hora je unikátní také tím, že je celá poddolovaná těžbou rud již od 15. století. Kousek pod vrcholem je otevřený vchod do těchto rozsáhlých prostorů. Důní to, burácí, hřmí a ozvěna se vrací tak silně, že to vypadá jako duté pohoří. Představoval jsem si, jak horníci vypalovali dutinu pod Mědníkem a rubáním rudy tento prostor rozšiřovali dál.

Ve zdejší krajině se vyskytuje zajímavý prvek, na který jinde v Čechách těžko narazíte. Je to totiž kraj dvojníků a bratrů. Od



Osada Mezilesí (Orphus) mezi bývalou Přísečnicí a Měděncem ve 20. letech 20. století. Na obzoru je vrchol Mědník 910 m. n. m.

vesnice Výsluní až po vrchol Klínovce lze pozorovat pravidelné, vždy po dvou vedle sebe se vyskytující kopce. Jelení hora (Hirschberg – 997 m) a Velký Špičák (Spitzberg – 965 m), které trčí po obou stranách Přísečnické vodní nádrže, představují u nás raritní obnažené čedičové stolové hory, které vypadají jako kdesi v Arizoně. *(Asi tam stojí na věčně stráži jako upomínka na bývalé městečko Pressnitz, tedy Přísečnice, které bylo zatopeno. V roce 1930 zde žilo 2 045 lidí, z toho dvacet čtyři Čechů.)* Další jsou Kamenný (Steinberg – 963 m) a Bärenstein (932 m), zakulacené čedičové kupy stojící za sebou. Bratry jsou hlavně ale Klínovec (Keilberg – 1244 m) a Fichtelberg (1214 m), strážící vstup do poslední, tolik odlišné třetiny Krušných hor na západě.

V Měděnci, kde jsem se posiloval před výstupem na Klínovec, jsem v hospodě uviděl tři mladé cyklistky a dal se s nimi do řeči. Přejížděly přes celé Krušné hory. Já jsem jim zase vyprávěl, že je přecházím pěšky. Jely na Boží Dar, kde chtěly přespat. Dohledně jsme se, že se tam potkáme. Dělal jsem si z nich ještě legraci, že tam na ně počkám. Počítal jsem, že s třemi pivy v nohou se tam z Měděnce dostanu za tři hodinky. Vytáhl jsem zpěvník a hulákal do kraje, čímž jsem ještě zvýšil rychlost. Když mě pak někde před Horní Halzí (Oberhalz) holky předjely, prvenství jsem sice ztratil, ale ten pomyslný závod mne táhl až na vrchol a pomohl mi škrábat se s dobrou náladou sjezdovkou na Klínovec.



Místo osady dnes zůstaly pouze pastviny.

Sudetská architektonická hranice

V celých Krušných horách stojí krásné domy. Jsou většinou ve špatném stavu, ale sálá z nich zvláštní síla. Jsou to poctivé kamenné stavby, které odolávají klimatu. Takové ve vnitrozemí nevidíte. Tyto „sudetské“ či „jiné“ domy, jejichž počet postupně směrem k české státní hranici narůstá, nás upozorňují na skutečnost, že jsme právě překročili pomyslnou hranici do oblastí, kde žili čeští Němci a vytvářeli zde svoji kulturu a architekturu, ovlivněnou více německým tvaroslovím.

Je zřejmé, že právě odlišná architektura dělá z pohraničí region s jinou tváří. Že má duši jinou, to již víme.

Tuto rozdílnost popisuje Quido Kastner v knize *Osídlování českého pohraničí od května 1945* následovně:

Při srovnání vnitrozemských měst a tzv. měst sudetských vycházejí nám tato jako města majetkově mnohem bohatší. Vysvítá to již z jejich výstavnosti (budovy velkých kubatur) a celkového rozsahu. Posuzujeme-li např. česká města po stránce urbanisticko-architektonické, tak od Prahy směrem na sever, severozápad a západ (snad jen s výjimkou Mladé Boleslavi, Kladna a Plzně) nalézáme pás skutečně velkých měst až ve vnějším pohraničí poměrně nedaleko státní hranice od Jablonce nad Nisou, přes Liberec, Děčín, Ústí nad Labem a Podkrušnohořím až k Chebu. Hodnotíme-li města z hlediska dopravního, tak v období před rokem 1945 měla v českých zemích městskou dopravu především



Fotograficky vděčné zátiší v Jindřišské. Až na ta plastová okna. Kdyby tu tak seděl nějaký vrásčitý stařec a vyprávěl... to by byla fotografie.

města v pohraničí – i to ukazuje na majetkovou sílu těchto měst. (...) tato města se odlišovala i co do vzhledu zejména novější architektury (19. a 20. stol.) a potom hlavně technických zařízení – silničních, uličních a tramvajových a železničních (silničních ukazatelů, telegrafních sloupů, pouličních lamp, nádražních lamp, patníků, železničních budov, signálních zařízení, nástupišť, vozového parku, lokomotiv apod.), zřizovaných říšskými a sudet-



Architektura, kterou zde zanechali Němci, byla krásná. Bohužel však až z dnešního pohledu. Bývalá radnice v Jáchymově z roku 1520 (fotografie a 20. let 20. století).

skými firmami. Tento specifický ráz českého vnějšího pohraničí přetrvával ještě několik desetiletí po druhé světové válce a jenom velmi pomalu ustupoval novým technickým stavbám a zařízením. Železniční a silniční technická zařízení tzv. sudetského typu nalezneme dnes sporadicky ještě v určitých, zejména odlehlých pohraničních oblastech (např. na staré českolipské silnici u Úštěka, v železniční stanici Štítina na Opavsku, na silnici z Horšovského Týna do Domažlic a na některých dalších místech). (...) Naproti tomu obytné činžovní domy, stavěné od podzimu 1938 sudetskou stavební firmou v Kadani prakticky po celých tzv. Sudetech, nalezneme v hojném množství pořád v pohraničních městech (větší komplexy např. v Litvínově, v Ústí nad Labem, v Litoměřicích, v Liberci, ve Svitavách, v Moravské Třebové, v Opavě a jinde.

Horní Halže je postavena na tak fantastickém místě, až jsem si pomyslel, že někde tady bych v budoucnu chtěl mít podobný



St. Joachimsthal. Pohled na kostel a hrad Himlštejn ve 30. letech 20. století. Dnes zcela neznámé jsou holé a obdělávané svahy Krušných hor v okolí Jáchymova.

dům. Hluboký a dramatický výhled do Podkrušnohorské pánve a na Doupovské hory mě okouznil. Cestou se výrazně zhoršilo počasí, těžké mraky ukusovaly Klínovec a nahoře nebylo nic vidět. Fičelo tam tak zběsile a telekomunikační věž v mlze tak skřípala, že jsem se raději rychle vydal dál. Když jsem došel až za tmy a zcela vysílen do Božího Daru (Gottesgab), nikdo na mne nečekal a já se svalil pod stříšku vlekářské boudy. Bylo mi všechno jedno. Dokonce mne za tmy tmoucí objevil majitel při každodenní kontrole, posvětil si na mne, viděl, jak usínám ve spacáku, a beze slova odešel. Byl jsem mu za to vděčný.

Západní Krušnohoří

Poslední nejzápadnější, nejčistší, nejvíce křivolaká a nejbujnější část hor od Božího Daru až po Luby (Schönbach) je odlišná. Je zde zřetelně cítit změna krajiny. Mizí absolutní dominance průmyslu v podhůří a krajina se roztahuje do dálav, bez



Z promenádní krajiny se stala zarostlá džungle skrývající mnohé jizvy.

větších kazů. Jako celek západní Krušnohoří zapadá spíše do modelu horstva a krajiny západních Čech s jejich šířkou, relativně vyšší plošností a menší hustotou zalidnění než do kraje extrémů, zlomů, rozdílů a dynamiky kraje Severočeského.

Okolo Božího Daru se může člověk zastavit u naučných tabulí a představovat si, jak se zde dříve těžil cín, stříbro a jak zde početné obyvatelstvo žilo. V první polovině 20. století zde tvořil prý i jistý Anthon Günter, krušnohorský lidový skladatel, autor popěvek o Krušných horách. Zajímalo by mě, jak tehdy Němci vnímali Krušné hory, co na nich obdivovali. Snad si někdy přechtu překlad, když už neuslyším jeho písničky zpívat.

Boží Dar je nejvýše položené městečko ve střední Evropě. Nachází se zde i nejvyšší čedičová kupa ve střední Evropě, a to Božidarský Špičák (Spitzberg – 1115 m) hustě porostlý smrky. Cesta jde poté pozvolna dolů do horního městečka Abertamy (Abertam) pod vrchem Plešivcem (Plessberg – 1028 m). Je na něm rozhledna, ale pozor, velmi nelidové ceny.

Zde protíná napříč Krušné hory jednolitý horský hřeben táhnoucí se od jihu na sever, od Vlčince (Wölfling) až takřka



Zbytky domu kdesi mezi Božím Darem a Rýžovnou.

po Auersberg (1019 m) na německé straně. V průměrné nadmořské výšce 950 metrů rozděluje centrální Krušné hory od západní části. Hned pod ním se nachází centrum této části, město Nejdek (Neudeck), sportovní areál Nové Hamry (Neuhammer), „obchodní centrum“ – největší vietnamské tržiště západních Čech Potůčky (Breitenbrunn) a také vesnička Rudné (Trinksaifen), kde stojí chalupa, v níž jsem vyrůstal.

Odlišný ráz zdejší krajiny lze jednoduše popsat. Nad údolím Rudného se tyčí kopce dosahující výšky okolo 940 metrů. Jsou všechny hustě zalesněny, a to smrkem. Oproti tomu v oblasti nad Teplicemi až k Chomutovu jsou vrcholky hor odlesněné a zničené exhalacemi. Vrchol Loučné (956 m) je zcela holý a kamenitý. Tato část Krušných hor je ekologicky nejzachovalejší a reliéf je také mnohem členitější. Nejvýše položený je Tisovský vrch (Peindlberg – 997 m) s rozhlednou z roku 1897. Její výstavba podtrhovala veliký ekonomický vzestup města Nejdku, které tehdy získalo železniční spojení s Karlovými Vary a s Johanngeorgenstadtem, čímž se výrazně zvýšil prodej a export výrobků nejdeckých továren.



Obec Trinksaifen (Rudné) ve 20. letech 20. století. Pohled od jihozápadu směrem k části obce Rabenberg (Havran) a až k Peindlbergu s rozhlednou, Novým Hamrům a Tisové.

Dnešní údolí obce je stejně malebné. Není moc zarostlé, je spíše ukázkou ideálu současné pohraniční krajiny.

Od „Pajndlu“ zvlněný terén stoupá, vytváří krásná údolí, která lidé osadili vesničkami a obklopili loukami, a končí na přebuzské náhorní plošině, kde se nalézají rozsáhlá rašeliniště. Ale hlavně zde byla velmi vydatná ložiska cínu, železné, manganové a uranové rudy. A z tohoto nerostného bohatství zdejší



Pohled na centrum obce Nové Hamry a Hofberg v roce 1931.

kraj a obec Přebuz (Fribus) od 15. století žila. Ještě dnes jsou zde k vidění památky na toto období. Neklamnými znaky těžby jsou tzv. „pinky“ ve stráních (např. nad obcí Rudné ve stráni Skalnatného vrchu – Steinberg), které vypadají jako díry po dělostřeleckých granátech. Jsou to trychtýřovité propadliny nad stropem šachty. Další technickou památkou zdejšího kraje je vodní kanál, který přiváděl vodu z řeky Rolavy na území obce Rolava až pod Havraní vrch nad obcí Rudné. Toto jedenáct kilometrů dlouhé dílo pomáhalo při rýžování cínu. V roce 1930 žilo v městečku Přebuz 1 396 obyvatel a dnes pouhých 56. Tato parovinatá oblast končí Kraslickým Špičákem (Spitzberg – 991 m) a úchvatným Rájeckým údolím (Nancy), kde svahy prudce klesají z náhorní plošiny a padají do údolí obce Stríbrná (Silberbach) a města Kraslic (Graslitz), odkud se dále vlní již jen 800 metrů dosahující kopce, které nadobro končí u Vysokého kamene (Hoher Stein – 773 m) u vsi Kostelní (Kirchberg). Kopce se svažují kolem údolí až do Lubů (Schönbach). Zde se krajina rovná a nachází se zde doly na kaolín.



Dnešní pohled ukazuje opět typickou neporušenou krušnohorskou krajinu. Na protějším svahu je dnes sjezdovka.

Místo zakotvení a pochopení

Když jsem dorazil k naší chalupě v obci Rudném, sundal jsem batoh a pustil se do systematického vyprazdňování špajzu. Po všech těch polévkách jsem potřeboval pořádnou stravu. Odpočíval jsem v posteli, chodil na houby a užíval si pohodlí domu. Zdejší kraj je na houby bohatý. Kolik jsem jich tam ten rok našel, o tom se mi dosud jen snilo. Okolí obce Rudné dobře znám. Odmalička jsem podnikal dobrodružné výpravy do lesů, luk a rašelinišť. Nalezli jsme zde dokonce v lesích opuštěnou polorozbořenou továrnu.

Rudné leželo ve vůbec nejméně dosídleném okrese pohraničí – v Nejdku. Do roku 1947 se podařilo tuto oblast osídlit maximálně ze 40 %. V červnu 1945 bylo v obci obydleno Čechy 5 domů, 80 jich bylo prázdných a ve 200 domech bydleli ještě Němci. V roce 1946 bylo v obci 144 Čechů a ještě 635 Němců. Tentýž rok ale odešlo při odsunu z Nejdecka 9 660 Němců a zůstalo



Pohled na údolí Rudenského potoka z vyhlídkového bodu Havraní vrch.

zde 3 622 německých obyvatel. V obci Vysoká Pec bylo zkonfiskováno 74 domů či pozemků a v obci Rudné 148 domů.

V Rudném znám mnoho svých vrstevníků, kteří zde žijí. Vyprávěli mi hodně příběhů. Jedním z nich je příběh mého kamaráda Franty. Letos mu je devětadvacet let. Do svých desíti let žil v Krušných horách. Poté se na druhý stupeň základní školy a na střední školu odstěhoval s rodiči do Prahy. Ale již od svých šestnácti tvrdil, že se vrátí zpět a tam v horách si postaví dům. Ve dvaceti tak skutečně učinil. Začal pracovat v lese, přivydělávat si zároveň ve vsi sekáním polí a drobnými stavebními výpomocemi. Dřel sedm dní v týdnu a neznal nic jiného než práci. Oženil se a dnes má dvě dcerky. Jeho žena je bývalá letuška. Bylo mi záhadou, jak je možné do takové malé zapadlé vsky dostat takovou světzalou ženu. Frantovi se to povedlo. Před pěti lety



V obci Rudné (Trinksai fen) byla tři hřiště: komunistů, sociálních demokratů a henleinovců. Mezi sebou tyto týmy nehrály. Komunisté si sem prý pozvali i Dynamo Kyjev. Na obrázku ze 30. let 20. století hřiště sociálních demokratů ve výšce 800 m. n. m. Hraje se pod československou vlajkou.

Dnes je místo bývalého hřiště rájem pro houbaře. Jediné dosud funkční hřiště – henleinovců – zůstalo v údolí obce (foto: Ondřej Mikšíček).

začal stavět dům a dnes v něm již bydlí. Má traktor, služební nissan, slušný plat a pracuje v lese. Na nepracovní aktivity nemá čas. Pokaždé když ho navštívím, vyzáruje z něho jakési poslání, odhodlanost a houževnatost, které mu pomáhají bojovat



V jihozápadním cípu „Winkelu“ obce Rudné se nacházel skokanský můstek (snímek ze 30. let 20. století. Neví se, zda bylo v obci více skokánků a užívat je mohly pouze děti rodičů, kteří byli členy jedné ze tří výše zmíněných politických stran, nebo jestli to byl skokánek jediný a pro všechny. Pamětníků ubývá. Zprostředkovaně však vím, že k tomuto skokanskému můstku chodily pěšky děti až ze vzdálené Rolavy a Přebuže. Ve sněhu a tmě musely absolvovat sedmikilometrovou cestu tam a zpět s lyžemi na zádech.

s tvrdostí práce a života v horách. Nikdy si nestěžoval, že sem odešel a opustil možnosti Prahy. Když jsem se ho ptal, jestli tento čistě pracovní rytmus je tím, co od života čeká a chce, odpověděl, že ano. Dokud je prý mladý, silný, chce postavit dům (dokud je to levnější). I proto se brzy oženil a pořídil si děti. Chce vydělat peníze a investovat do budoucnosti. A až zestárne, bude mít čas a klid užít si života a peněz. Takové lidi venkov asi potřebuje. Takové, kteří investují energii do své vesnice a neutopí ji v kotli velkoměsta. A takových lidí si ostatní váží. To, jak spojil svůj mladý život s touto horskou vesnicí, je krásným příkladem pouta k rodnému místu. Přesto jsme se v některých otázkách lidského směřování neshodli. Zvláště poté, co u místních lidí



Koncem 19. století a začátkem 20. se paličkování krajk v Krušných horách museli věnovat i muži, protože většina dolů na cín byla zavřena.

ztratil nálepku „Pražáka“, širší svět kolem ho přestal zajímat a rekreantům z Prahy se sám začal smát.

Pro mne, studenta krácejícího světem, jenž nahlíží pod pokličku a snaží se přivonět ke všem barvám a chutím života a který ve svých čtyřiaadvaceti letech ještě nezačal pracovat a zaopatřovat sám sebe, natožpak rodinu, byl jeho přístup opakem mého života a symbolem tradičního života na vsi – soběstačného, ale velmi náročného, života lidí, kteří hory milují a naučili se mít rádi i tu dřinu.

Tajemství malované truhly

Jednou se mě Franta zeptal, jestli bychom mu nedali či neprodali truhlu, kterou jsme měli ve stodole. Dědeček do ní ukládal hřebíky a listy do pily. Řekl jsem, že mu ji klidně dám, že je stará a určitě je možné ji nahradit něčím jiným. Truhlu si odvezl a dlouho jsem o ní nic nevěděl.

Když jsem při svém putování dorazil do Rudného, potkal jsem Frantu na silnici. Vzal mě autem až k chalupě. Domluvili jsme se, že ho přijdu večer navštívit. Docela se za ty roky, co zde žil, změnil. Zarostl vousem, jeho povaha zhrubla a uzavřela se. Mé počínání mu přišlo pošetilé a léta strávená studiem považoval za ztracený čas. Po chvíli jsme se začali přít, jak že se má správně žít. Netrvalo dlouho a přestal mě tento typ zápasu bavit. Zaprvé neumím moc diskutovat a zadruhé, proč bych měl



V mělkém údolí potoka Bystřice se dříve nacházelo koupaliště, lodičky, lehátka, bufet a štávnaté louky, kde se kdokoli mohl natáhnout a relaxovat. Zdejší lid musel být zřejmě velmi otužilý. I v létě zde teploty zřídka kdy překračují 25 stupňů. Častěji zřejmě tuto nádrž lidé využívali k bruslení.

obhajovat svoje ideály před někým, kdo je stejně uznat nechce? Proč bych to měl dělat? Stojím si za tím, myslím si, že nedělám nic špatně. Jsem akorát jiný.

Kýval jsem tedy hlavou a v duchu myslel na to, kdy vyrazím zase na cestu. Přitom jsem si všiml na stěně staré černobílé fotografie. Zeptal jsem se, co je to za obrázek. Franta rázem změnil téma, přinesl fotografii a začal mi vyprávět, že to je pohled na stráň, kde stojí jejich dům, že autorem snímku je zdejší dávný fotograf Rupert Fuchs a že má podobných snímků plnou truhlu. Vybavila se mi najednou ta naše stará truhla. Ukázal mi ji a já se nestačil divit. Franz ji zrestauroval, vydrěná místa natřel světlou modrou barvou, dokreslil drobné motivy. Vyrobil i novou nožičku, už se nekývala. Z truhly vytáhl krabici se starými fotografiemi. Užasle jsem na ty snímky hleděl. Většina záběrů pocházela z obcí Rudné nebo Vysoká Pec. Ta místa jsem ale nepoznával. Všude byla políčka, lodičky, lidové slav-



Dnes je již toto půvabné místo zapomenuto, a to nejen kvůli zimomřivosti dnešních obyvatel. Přesto půvab a čistota místa zůstaly, takže každý rok stojí kouseček od vodní nádrže letní dětský tábor.

nosti, a dokonce skokanský můstek! V naší vesnici býval skokanský můstek! Ukázal mi také fotografii rybníčku, který jsme v rodině nazývali Čerňásek. Řekl, že se ve skutečnosti jmenuje Fuchswinkel – Liščí kout – podle části obce Rudné, která tam kdysi stála. Byla to pro mě úplná novinka.

Zatoužil jsem se podívat na místo, kde stával můstek. Dnes je tam les, zřetelný je jen kousek doskočiště. Obcházel jsem to místo a na fotce hledal detaily. Vidět ty změny bylo opravdu vzrušující. Cestou zpět mi Franta vyprávěl, o kolik více lidí zde před válkou žilo, co všechno tu stálo a co tu ti lidé dělali a jak se živili. Bylo to vyprávění jako ze snu, z nějakého paralelního světa, který v krajině dožívá či jako ozvěna se stále odráží od kopců kolem a postupně slábne. To jsi mi neřekla, krajino!

Večer jsem ještě musel jít k rybníčku Čerňásku. V jeho okolí lze opravdu nalézt mnoho základů domů. O tom ale už dlouho vím. Vždyť jsme kolem nich často chodili s babičkou na houby. Nikdo mi ale o jejich historii nevyprávěl. Bral jsem to tak, že tu

prostě jsou, vždycky tu byly a nikoho to vlastně nezajímá. Jsou zkrátka součástí krajiny.

Život horských zemědělců

Večer na chalupě, když jsem popíjel víno, jsem si znovu vzpomněl na předválečné fotografie. O kolik je zde nyní méně domů, luk a pastvin. Každý, kdo zde chtěl v té době žít, si musel ve všem pomoci sám. Zásobování bylo chabé, a hlavně na nákupy nebyly peníze. Lidé si museli sami zajistit potraviny a postarat se o péči pro zvířata. Zdejší drsný kraj nikomu nic zadarmo nedal. Proto se udržovaly pastviny i v těch nejnemožnějších místech, aby se sklídilo dostatek sena na zimu. Po odsunu obyvatel srostlých se zemí už nebylo možné samozásobování udržet. Všechna ta krásná místa zalitá potem byla zalesněna. Ekonomická hodnota lesa byla prvoplánová a nikdo se o něj nemusel starat. Zvířata nikdo nechoval. Dobytek se toulal po obci a okolí.

Uvykli jsme tomu, že potraviny nakupujeme v obchodech a zbytky házíme do kontejnerů. Energie máme dostatek, netřeba proto šetřit. Tato rozchazovací společnost zbytků, skládek, odpadu a velkých nákladů potřebuje ke svému komfortu nové a nové palivo-energetické základny. Pro tento pocit dostatku jsme si rozhrabali zemi pod Krušnými horami a házíme lopatu za lopatou uhlí do chřtánu našeho „otesánka“. Úsporné hospodaření s energií a potravinami bylo přesně tou devizou, kterou měli dříve obyvatelé našich hor. Ačkoliv jejich život vypadal nuzně, pocity ze života, sousedství člověka a přírody, byly stejně silné jako dnes a lidé žili spokojeně.

Těžký život, ale plný souznění s místem a ostatními lidmi, popisuje např. Josef Hegerth v kronice obce Jelení. Tato vesnice se nacházela v hloubi hraničního hvozdu pár kilometrů od saské hranice a asi deset kilometrů od Rudného.

Území obce je otevřeno do všech směrů, a proto se zde vyskytuje tak drsné klima. Severní a severozápadní větry s častými srážkami jsou převažujícím typem počasí. Mlhy zde vznikají často, neboť jsou produktem všeobíhajícího lesa. V takto vysokém položení vsi neudivuje, že se zde již v říjnu očekává první sníh a že sníh



Říčka Rolava na území bývalé obce Chaloupky (Neuhaus). Je to zřejmě nejkrásnější a nejpuštěnější údolí v západním Krušnohoří.

leží dlouho do dubna a v lese často zůstává až do května. Silná, na sníh bohatá zima, krátké léto, brzký, ale velmi krásný podzim, to jsou naše roční období. Jaro se ztrácí v přechodném období. Uvedu nějaká data, abychom mohli zdejší klima zvláště trefně charakterizovat: v polovině února, jakožto v prosinci 1886 ležely čtyři metry sněhu před školní budovou. Stromy podél silnice nebyly vůbec vidět, tím spíše domy na Fuchsseite. Celým osm dní nemohly chodit děti do školy: 15. 9. 1889 již sněžilo, avšak sníh nezůstal ležet. O církevní pouti a vysvěcení kostela (polovina června) sněžilo tak silně, že sněhová pokrývka zůstala ležet. Krámkaři museli sbalit zboží a na sáních odjet. Jednu zimu bylo sněhu tak ohromné množství, že u posledního domu u silnice na Eibenstock byl vyhlouben tunel, aby byla silnice zprovozněna. Časté deště zde ochlazují vzduch. Takovéto ochlazení trvá tři až čtyři dny.

Roku 1812 v Marienthalu u Jelení (na silnici z Chaloupek do Rolavy) byla zkušebně uvedena do provozu skelná huť používající jako palivo rašelinu. Tento pokus s rašelinou jako palivem ukazoval, ač se rašelina na pálení a výrobu skla hodí, že celá tato záležitost se sklárnou nebyla dílem odborníků. Místní zedníci postavili

sklářské pece zcela nevhodně, protože byly postaveny z písku s příměsí rudy, který činil sklo kalné, takže dodávky dutého a tabulového skla byly velmi nízké. K tomu ještě došlo k situaci, že během vlhkého léta roku 1812 rašelina nevyschla, použití řezaného dřeva nebylo povoleno, a tak musel být provoz sklárny zastaven.

Rok 1916, duben, květen a červen: život obce v době první světové války:

Žitná a pšeničná mouka chyběla zcela a na jejich místo přišla fazolová a bramborová mouka a také kukuřičná mouka a proso; ceny byly vysoké, takže ani tuto náhražkovou mouku si chudé rodiny nemohly koupit. Co všechno se vařilo dohromady, je stěží uvěřitelné. Jeden příklad: v chudé rodině se usušily bramborové slupky, ty se rozemlely na mouku v mlýnku na kávu, přidalo se k tomu trochu kukuřičné mouky a řepkového oleje a celá tato směs se dala péci. Po požití této směsi následovalo zvracení, průjem, smrti podobný spánek a několikadenní únava. Chybělo všechno, vše byla zabavováno a zakazováno a předměty, které byly zadarmo, představovaly pro lichváře velmi výdělečné zboží; takovéto věci bylo pak možné koupit, ale cena byla třikrát až pětikrát vyšší. Zřídka byly k mání brambory, mouka, maso, nebylo žádné oblečení. Všichni lidé trpěli a toužebně očekávali, až vyrostou houby a přijde čas lesních plodů. Staří lidé, kteří nemohli dále přivykat na tuto stravu, náhle umírali a všichni ostatní byli podvyživení. Tabákové výrobky také dlouhé dny nebylo možné získat, kuřáci si pomáhali kouřením suchých listů, smrkového jehličí (lišejníků, lučních bylin) a dalšími. Nedostatek papíru, začátkem roku 1916 citelný, se stále zvětšoval. Školní děti chodily do školy s pálenými destičkami. Koncem června nebyl za celých osm dní žádný chléb. Hromadně se vydávali obyvatelé do vnitrozemí za rolníky koupit nebo za tabákové výrobky vyměnit zboží, sůl, petrolej, krajky a zemědělské produkty. Při vši takové bídě byli odvedeni narození v letech 1867–1871, jen vyloženě nemocní zůstali volní.

Kultura a pospolitost pohraniční obce

Františkovy fotografie mě inspirovaly, takže jsem se začal po nějakých pohližet i u nás. Prohledal jsem pokoj babičky a dě-



Autoportrét kronikáře Roberta Šperla.

dečka, skříně pod televizí, ale nic jsem nenašel. Objevil jsem však starý svázaný módní žurnál, krásnou knihu s barevnými fotografiemi zvířat a tlustou knihu o obchodování. Vše ve švabachu, vše bez jasného původu. Ty knihy byly stejně staré jako dům. Patřily původnímu majiteli, který jej v roce 1939 dostavěl. Vzpomněl jsem si, že v zásuvce stolu v kuchyni je kopie poválečné kroniky z Rudného. Ležela tam dlouho, párkrát jsem si ji prohlížel, ale teprve teď jsem cítil potřebu si ji přečíst.

Celý další den venku pršelo, a tak jsem ležel na gauči, rozsvítil si lampičku a ponořil se do kroniky. Takhle jsem to tu na chalupě měl nejraději, když jsem sem dřív jezdil prožívat deprese. Celé víkendy jsem ležal v posteli a spojoval věty, na papíře jsem si z nich uštrikoval svetr na světabol. Taky jsem hodně fotografoval a syrovost zdejšího počasí mi do těch všech textů a fotografií pronikala více, než jsem si myslel. Jezdil jsem

sem zřejmě proto, abych mohl být sám. A protože jsem dlouho sám nebyl, měl jsem pocit, že mám depresi. Potřeboval jsem, aby ke mně promlouvalo pouze prostředí, duchové a víly.

Nejvíce mne upoutalo vyprávění kronikáře o vlivu televizního vysílání na místní společenský život. Bylo to tak trefné. Všichni polemizují o vlivu televize na kvalitu soužití a tady v Krušných horách na to už dávno přišli, a ještě to i konkrétně doložili.

V zápisu z roku 1956 stojí: „...objevily se první vlašťovky v obci – první televizory. Zatím ho má Šubert Ivan a Michálek V. Budou-li se lidé dívat celé večery na program, nebude se číst.“ To jistě místního knihovníka rmoutilo. V roce 1957 přijíždělo do obce každých deset dní putovní kino s „hodnotným filmem“. Ještě roku 1958 kronikář Šperl píše: „Na nedostatek kulturních podniků bychom si v tomto roce nemohli stěžovat, kino, ať už naše či putovní, estrády, přednášky, varieté, zájezdy na festival i na výlety, které vlastním autobusem pořádala úpravna rud...“ Tentýž rok kronikář bilancuje: „Aniž bychom se dívali sousedům do hrnce, jak vaří, můžeme konstatovat, že hospodářské poměry jsou dobré vzhledem k neustálým nákupům televizorů (ačkoliv viditelnost u nás není ještě ta nejlepší) a motorových vozidel všeho druhu, kterých jest již přes dvacet. Letos bylo také v knihovně zavedeno německé oddělení a byl založen smíšený pěvecký sbor, který úspěšně objížděl obce v regionu.“

V roce 1960 knihovník stále chválí kulturní úroveň svých čtenářů, ale podotýká, že: „...je třeba vyvinout velké úsilí, mají-li lidé čísti, poněvadž přibýváním televizorů nastává úbytek čtenářů.“ Koncem roku 1960 bylo v obci pětatřicet televizorů. V roce už 1961 Šperl musí změnit strategii, aby knihovna a čtenářstvo přežili: „Knihovna měla letos výpůjček 1 490, svazků 912 100 německých, čtenářů 84. I když čtenářů ubývá v tom poměru, jak přibývá televizorů, tedy počet výpůjček je uspokojivý díky mládeži a rekreantům. A když hora nejde k Mohamedovi... tak se i knihovník na to zaměřil a nosí lidem knihy do bytu. Televizorů je ke konci roku 53.“ Zde je již cítit zvyšující se zájem rekreantů o obec a kulturu, zatímco místní lidé tráví volný čas více před televizní obrazovkou. Do této doby interpretoval kronikář vzrůstající množství televizi pouze jako symbol blahobytu a lepšího žití. V roce 1962 však nastává zvrat: „V tomto roce na-



Těsně po válce vyhořela restaurace a kulturní centrum obce Rudná na návsi. Byla opravena, ale sloužila jinému účelu. Nejprve jako objekt školy v přírodě a později jako ústav sociální péče (foto: Robert Šperl).

stala úplná stagnace ve spolkovém životě obce. Sokol již dávno necvičí, mládež se velmi málo schází, rozpadl se pěvecký soubor, nesešli se požárníci, rozpadl se výbor žen, poměrně čilý Červený kříž, velmi malou činnost má Svaz česko-sovětského přátelství. Jedinou organizací, která se má k životu, jsou Pomocníci pohraniční stráže – PPS.“

V roce 1963 stagnace kulturního života pokračovala: „Nedá se zrovna mluvit o společenském životě ve Vysoké Peci. Snad může být omluvou drsný kraj ve výši od 730 m výše. V neposlední řadě na tom mají zásluhu televizory. Nikomu se zrovna za špatného počasí nechce vylézat z tepla, má-li doma o zábavu postaráno.“ Nejprve se vina přičítala nastupující mládeži, která ztrácí zájem o věci veřejné a sama od sebe žádnou činnost nevykonává. Pan Šperl to krásně popisuje následovně: „Kapiťolou pro sebe je naše mládež, navštěvující zábavy. Zatímco je veselo pouze u stolů starších lidí, mládež sedí zadumaná (mluvím o mužské mládeži) a jen pije a kouří. Ať mi nikdo neříká, že dumají nad nějakými problémy. Já sám jsem pro heslo:



Jednou z názorných ukázek zániku sudetského typu osídlení a dnes viditelného stadia sukcese je procházka údolím tzv. „Fuchswinkelu – Liščího koutu“ v Krušných horách. V tomto skrytém údolí v kopcích mezi Rudným a Novými Hamry stálo přes třicet domů. Obec se táhla od údolí Rolavy až k fantastickému výhledovému bodu Havraní vrch – 841 m. n. m. Po roce 1946 nebyl Fuchswinkel znovu osídlen. Nejprve zde neopatrné děti podpálily travní porost a později v 60. letech zde postavili sovětská inženýři lanovku a tři vodní nádrže na vymývání radioaktivního smolince. Ta však fungovala velmi krátce, takže údolí bylo zcela opuštěno. Dnes to podle toho také vypadá. Džungle.

všechno důkladně. Když dělat, tak dělat, a když zábava, tak se bavit. S děvčaty se skoro vůbec nebaví, a když se náhodou někdo zvedne a jde tancovat, můžete být jisti, že jde o twist.“

Postupně se ukázalo, že nejde o úpadek mládeže, ale o změnu vyvolanou masmédií. Mladí lidé tancují pouze na hudbu, kterou slyší v rádiu a v televizi. Co se spolkové činnosti týče, je orientovaná na dobu 50. a 60. let a je úzce spojena s politickou rovinou, což mladé lidi netáhne. A jak to vypadá statisticky se strukturou obyvatelstva obce? Ke konci roku 1964 je ve Vysoké Peci a Rudném 268 obyvatel. Žije zde 145 Čechů, 82 Němců a 41 Slováků.



Pastviny postupně zarůstaly listnatým i jehličnatým náletem, ve vysoké trávě se hroutily domy. Zůstaly zde dnes pouze základy, úvozové cesty, různé typy lesního porostu co do složení i stáří. Jedním ze silně působících míst je prudce stoupající cesta z Nových Hamrů. Stály zde tradiční domy a také kaplička, která byla zdaleka viditelná a na mnoha starých fotografiích identifikovatelná. Její stav zřetelně ani na historickém snímku nebyl dobrý, takže se není co divit, že dnes na jejím místě stojí statný buk.

V roce 1966 pan Šperl shrnuje: „S klidným svědomím možno napsat, že společenský život v Peci není. Když jsou hovory s občany, přijde jich několik, jinak se schází pouze pravidelní hosté v hostinci. K těm ale nepatří Němci, kteří nemají vrozenou lásku k hospodám jako Češi. Občané klidně sedí u televizorů, což je konečně pochopitelné, proto byl televizor koupen, také je dost drahý a nějak se musí rentovat. Konečně v zimě, kdy je tady sněhu přes metr, málokomu se chce ven. Řeklo by se, že se pivo zdražuje, a že se tudíž nemusí pít. Ale o co se méně vypije v hostinci, o to se více kupuje pivo v Pramenu a v lahvích.“

Kdo by řekl, že televize za deset let položí veškerý společenský život v obci. Bylo zřejmé, že v pohraničních obcích probíhal vývoj směrem k „moderní“ a „socialistickými výdobytky oplý-

vající“ společnosti zrychleně a výrazně. Všechny děje byly více kontrastní. Chybělo zde asi pojivo – ty sedé tóny.

Dostal jsem žízeň a byla mi zima. Uvařil jsem si čaj a přinesl pořádnou peřinu. Kolem postele jsem rozestavěl olejová kamínka a znovu hupsnul do dučen.

Zaujala mě další věc. Bylo to vypravování o poválečném „baby boomu“ a místních rekreantech. V roce 1949 docházelo do školy 32 dětí – 13 chlapců a 19 děvčat. V roce 1954 bylo zapsáno 45 žáků. Nejvyšší počet byl zapsán v roce 1955, a to 49 žáků. Od té doby se již počet dětí v obci snižoval. Je zřejmé, že odrostly děti z poválečných silných ročníků a nových dětí se mnoho nerodilo. Po roce 1968 došlo k dalšímu poklesu obyvatel a žáků, když se ve velkém z republiky stěhovali Němci. Celou situaci popisuje v roce 1969 pan Šperl takto:

V roce 1949 bylo pronajato ČKD Vysočany 47 domů k rekreaci pro dělnictvo. Rekreantům se zde tak zalíbilo, že si po čase všechny domky zakoupili a od těch dob k nám stále jezdí v každý volný čas. Je důležité dodat, že celkový počet domů v roce 1946 byl 285. ... Roku 1951 počet domků pronajatých rekreantům dosáhl čísla 47. Minulého roku rozhodla pražská ČKD, že bude jezdit na rekreaci do Krkonoš, a všichni rekreanti odmítli a jezdí sem. ... z okresu došel zákaz převážení materiálu z bouraček do jiných okresů. Ovšem to již většina bouraček byla vyvezena. ... Mnoho Němců se vystěhovalo a jejich domy se prodávají rekreantům. Tito lidé, kteří se zde zdržují jen několik dní v roce, jsou také příčinou, proč obec stagnuje. Má-li obec prosperovat, mají v ní být mladí lidé. Tito jsou ale nuceni odcházet, poněvadž nemají kde bydlet. Odchodem Němců jen Pramen přichází o 15 000 Kč tržby za měsíc. Nic proti rekreantům z blízkosti, kteří jsou tu často nebo kteří tu mají tovární rekreaci, ale byla kdysi dodržována zásada, že domy snadno přístupné budou prodávány lidem, kteří zde chtějí bydlet a pracovat stále. Takto se pohraničí neudrží.

V roce 1973 píše poslední zápis, který se nedochoval celý:

K zavření místní obecné školy a školky došlo v tomto roce pro nedostatek dětí (4). Hlavní příčinu nutno hledati v tom, že je zde



Poválečný „baby boom“ zaplnil školy v celém pohraničí (foto: Robert Šperl).

obec důchodců a rekreantů, a když se mladí lidé vezmou a nemají kde bydlet, pak jim nezbývá nic jiného než odejít jinam, kde dostanou byt. Kdysi jsme stanovili pravidlo, že se domy budou prodávat lidem, kteří zde budou bydlet a pracovat. Ale domy se prodávají prvnímu rekreantovi, který přijde. A důsledek? Mladí lidé odcházejí, plná obec rekreantů, z nichž ovšem každý má auto... místní lidé se do prodejny nemohou dostat pro nával výletníků, a tak my, kteří jsme šli v roce 1946 do pohraničí s nadějí...

Ačkoliv není zápis celý, je zřejmé, že pan Šperl vidí v rekreantství brzdu a populační zkázu pro pohraničí. Přestože se těmito lidem podařilo zachránit mnoho domů a také ekonomickou situaci obce, populační pokles hraje v bilanci důležitější roli. Pan Šperl však nedohledal, že mladí lidé, kteří odešli z obce, v pohraničí z drtivé většiny nakonec zůstali. Přestěhovali se do měst v okolí. Způsobila to velká propagační akce režimu, který sháněl pracovní sílu pro povrchové doly na Sokolovsku,



Sudetský hřbitov v Rudném, kde jsou pochováni místní rodáci.

Chomutovsku a Mostecku stejně jako pro zpracovatelský průmysl. Jisté ale je, že sezonní rekreatanti v tak vysokém počtu velmi narušují životnost obce, které se nedostává bytů pro mladé, pracovní síly ani finančních prostředků. Od 70. let se rekreatanti v obci stali lidry kulturního života a pořádali pravidelné akce, v jejichž rámci se setkávali místní a Pražáci.

K večeru jsem měl kroniku přečtenou a začal jsem vzpomínat na vlastní epizody podtrhující události zapsané v kronice. Moje paměť však nesahá tak daleko, vlastně jsem se narodil v rok, kdy kronikář zemřel. Vzpomněl jsem si však na jeden příběh, který se zde stal. Je o místním starém hřbitově:

Po odsunu ve Vysoké Peci zůstal hřbitov původních starousedlíků, o který se nikdo nestaral, a tak začal zarůstat a mizet před očima. Od poloviny 80. let se sem začali sjíždět lidé, kteří zde dříve bydleli, a chtěli navštívit i svůj starý hřbitov. Co užřeli, byla ale zdevastovaná ruina. Hroby bylo mezi vysokou trávou, kopřivami a keři těžko najít. Rekonstrukce začala teprve počátkem 90. let. Nejprve byl obnoven plot, poté pár nadšenců posekalo trávu, vytrhalo kopřivy a vykácelo keře. Dnes je hřbitov vyčištěný. Ale tím více vyráží dech jeho skutečný stav.



Teprve nad hrobem někoho blízkého pochopíte, že citová pouta lze mít i k symbolům v krajině a že se k nim člověk má vracet a starat se o ně (foto: Robert Šperl).

Když se tam dnes člověk prochází, uvidí třeba, jak na rozvaleném hrobu leží střepy skleněné tabulky se jménem mrtvého. Příjmení již není možno vyluštit. Tyto zbytky identity prorůstá mech. Jako by ten německý hřbitov pohlcovала zpět příroda. Nynější obyvatelé vesnice si postavili uprostřed, v horní třetině hřbitova urnovou „zeď“, kde jsou pochováni jejich mrtví. Je to velmi symbolické. Češi se semkli k sobě, včlenili se do malého prostoru uprostřed hřbitova, ale většinu hřbitova nechali těm, kdo tu žili před nimi. Jako memento tak stojí tento zbořený hřbitov na paměť toho, že lidé jsou si vědomi chatrného zakotvení v krajině a tradici. Dnes hřbitov vypadá vlastně velmi kultivovaně a pro Sudety typicky. Mnohem hůř dopadl kostelní hřbitov v Rudném. Zde si chtěli zaměstnanci ústavu sociální péče postavit bazén a nikdo jim to nebyl schopen vymluvit. Takže na místě dávného odpočinku generací se dnes plave a po dobu stavby bazénu se okolo válely kosti, které místní psi roznášeli po vesnici.

Protože znám své vrstevníky, kteří se v obci narodili, mám i další informace o dnešní „chemii“ ve společenském životě obce.



Bývalé centrum obce Rudné – náves a restaurace Zum Ring ve 20. letech 20. století.

Po roce 1989 nenastala v počtu obyvatel žádná výraznější změna. V první polovině 90. let někteří lidé rekreační objekty prodali. Na vině byl většinou nedostatek peněz na dojíždění a rekonstrukce. S pomocí německých rodáků se místním podařilo opravit kostel. Bývalí obyvatelé také společně s pár místními začali organizovat setkání rodáků. Většina místních lidí si této aktivity spíše nevšimla nebo je už přestala zajímat. Pouze Němci, kteří zde zůstali, a rekreanti je brali na vědomí.

V současné době je starostou T. H., sedmadvacetiletý místní rodák s německými kořeny. Za jeho starostování se podařilo zachránit místní zájezdní hostinec Modrá hvězda, kterému hrozilo, že se z něj stane autodílna. Díky zdejšími rekreantům se restaurace kvalitně zrekonstruovala a nyní je vyhledávaným podnikem, kde o víkendech občas hraje i hudba.

Obec také změnila taktiku ve vztazích s rekreanty. Začalo se s odprodejem půdy a stavebních parcel. Pokud o pozemky neprojevil zájem restituent, mohl stát, respektive obec, nabídnout



Dnes je náves oplocena a před kostelem sídlí ústav sociální péče (foto: Stanislav Mikšíček).

půdu ke komerčnímu prodeji. Vzhledem k nízké kvalitě půdy si ji po druhé světové válce zakoupilo jen málo obyvatel. Většina lidí bydlela v domech a pracovala v továrnách či jiných provozech a neměli zájem či čas se starat o pozemky. Proto se o půdu nepřihlásili také takřka žádní restituenti. Ti, kdo měli před rokem 1948 půdu a dekret na ni, ji získali zpět bez ohledu na národnost. Zbylá půda byla skoupena v komerčním odprodeji, všichni rekreanti museli obci zaplatit půdu, kterou do té doby měli v dlouhodobém nájmu. Po takovéto úpravě územního plánu katastru obce se začalo na jejím území stavět. Po roce 2000 začali skupovat veškerou půdu v okolí obce místní pan B. a rekreant, mecenáš zdejšího kulturního života, pan P. Místní lidé i obecní úřad jim věří, že půdu chtějí ochránit před spekulanty.

Dnes se díky aktivitě starosty obce rozvinulo kulturní centrum obce Vysoká Pec – Důl Hieronymus – kde se organizují zábavní programy řízené místními lidmi. Ve výše položené obci Rudné se naopak více aktivizují rekreanti, kteří zde organizují

akci „Knapárna – mejdan“ každý první víkend v srpnu, drakiádu a fotbalové zápasy. Bylo zde obnoveno fotbalové hřiště, pravidelně se čistí koupaliště, je organizován svoz odpadu. Vzhledem ke krásné poloze obou obcí v údolí Rudenského potoka, k aktivní komunitě rekreantů, kteří sem přináší investice a o kraji píší, a kulturně činným rodákům je vývoj obce nastartován směrem k úspěšné budoucnosti. V okolí není takřka žádný penzion, rozvoj obce tedy závisí na majitelích objektů. Lze očekávat, že se obě obce s okolní krásnou horskou krajinou a bohatým kulturním zázemím i blízkým rozvíjejícím se městem Nejdkem stanou vyhledávaným místem pro rekreaci a odpočinek.

Protože se roztrhaly mraky a skvělé večerní slunce svítilo do celého údolí, ohřál jsem si rychle konzervu trenčinských párků, popadl vaťák, do kapsy hodil lžiči a s kastrolem v ruce vyběhl na kopec, který byl nejdokonalejším výhledovým místem, jaké jsem znal. Je tam totiž strom, lavička a ohniště. Vychutnával jsem si královskou večeři a kontroloval při tom, jestli se v mém královstvíčku nešíří zlodějina a nepoctivost.

Hledání původního genia loci

Ráno bylo stejně krásně jako večer, a tak jsem opět vyrazil na pouť. Cestou na Přebuz jsem si začal více všimnout kulturních artefaktů zaniklé horské civilizace. Nehledal jsem houby, ale moje oči se rozhlížely stejně intenzivně. A díky tomu jsem objevil v travnatém údolí řeky Rolavy, široce a mělce se rozprostírajícím na hřebenu hor, bývalou obec Rolava (Sauersack). U Franty jsem viděl její dřívější tvář. Když jsme tudy chodili s rodiči pro chleba do Přebuze, myslel jsem si, že je to prostě jen údolí s loukou. Teď jsem ale věděl, že to tak jednoduché není. Snažil jsem se do té stráně přimyslet domečky, usazovat je do vysoké trávy a mokrého mechu. Přes enormní úsilí se mi to ale nedařilo, fotografii jsem si tak přesně nezapamatoval.

Vešel jsem proto do svahu a sedl si těsně pod lesem na kus zídky vystupující z porostu. K orientaci mi pomáhaly zbytky cest, stromořadí jeřábů a linie lesa. Takto jsem objevil střed zaniklé obce. Stráň byla velmi řídko zastavěná, mezi domy mu-



Místo, které zbylo (nebo vzniklo?) na místě obce Rolava.

sely zřejmě protékat všudypřítomné potůčkem, aby odvodnily rašeliniště nad obcí a aby půda pod domy zůstala suchá. Každý pozemek byl oddělen potůčkem. Úplně jsem viděl, jak si tu hrají děti a cákají po sobě. V místě, kde zřejmě stála restaurace, hotel či škola, zůstalo pár stromů a hlavně ohromný nepropadlý sklep. To byl nález! Nakoukl jsem dovnitř a chvíli přivykal tmě. Pak se začala rýsovat vodní hladina, nějaká železná konstrukce a haldy sutin. Byla tam zima a jinak nic. Vylezl jsem ven a sedl si pod starý jeřáb, na jehož větvích se ve větru pohupovaly červené jeřabiny. Proti modré obloze to bylo velmi krásné. Škoda že jsem neměl starou fotografii s sebou, to bych mohl chodit od domu k domu a celou vesnici „uvidět“.

Protože zde bylo krásně a celkem i teplo, vytáhl jsem si ešus a uvařil si polévku. Už jsem měl sice plné zuby všeho toho instantního jídla, ale na chalupě jsem jedl královsky, tak mi to zatím tolik nevadilo. O pár kilometrů dál jsem už ale trpěl – v Chebu mi totiž došly peníze. Než mi rodiče nějaké poslali, dva



Pohled na zadní část obce Rudné od silnice na Přebuz ve 20. letech 20. století.

dny jsem jedl mrkev z polí, kyselá jablka a chleba. Tou dobou jsem již shodil nějakých sedm kilo a cítil se stále lépe.

Zatím jsem ale stále polykal polévku a přežvykoval chleba na návsi bývalé obce Rolava. Všude kolem mne byla nádherná horská louka otočená k jihu a porostlá vysokou trávou. Vítr si pohrával s travinami, které mě lechtaly na celém těle. Co by asi lidé, kteří zde žili, řekli tomu, že jim tady bivakuji a vařím si na návsi? V tu chvíli jsem zaslechl takové to ticho, které se nad obydlími rozprostírá po nedělním obědě. Všichni tráví a nikdo nevychází ven. Přesto cítíte, jak to tam žije. Slyšíte vzdálený smích, zvuk pily, ječení dětí či ržání koně. Bylo to přesně to ticho, které dnes stále slyším rvát v uších, které se jako těžký mrak válí nad hřbitovem obcí a kulturní krajiny v Sudetech. Jsou to údolí plná zaniklého osídlení, posmrtného života, umírajícího genia loci. Taková místa můžete spatřit, ucítit a uslyšet v celém pohraničí.

Z Rolavy jsem zamířil na Kraslický Špičák (Spitzberg) a došlo do Stříbrné. Na mokré cestě se mě zeptal lesák na motorce,



Dnes je celá tato část obce pustá. Ve stráni je možné najít základy všech původních staveb. V údolíčku stojí pár domů, stráně jsou však prázdné.

jestli chci svézt, a já přikývl. V Kraslicích, kde si mimochodem otevřel svůj první obchod místní rodák Julius Meinel, jsem si dal na posilněnou jedno pivo a začal přepočítávat peníze. Moc jsem jich už neměl. Raději jsem se rychle vydal dál, aby mě civilizace nelákala utrácet. Vzal jsem to přes Počátecký vrch (Ursprung-Berg) na Kostelní (Kirchberg) a na jeden záťah jsem došel až do Lubů. V Lubech, zcela zapomenutém městě, jež žije pouze z tradice výroby hudebních nástrojů, na konci cest, kde si děti hrají a staví hrady z písku uprostřed hlavní městské křižovatky, jako by to bylo kdesi na vsi, se ke mně přitočil starší pán a ptal se, kam mířím. Ukázal jsem mu mapu, pán si přisedl, nasadil brýle a začal vzpomínat, kde všude byl, co musím určitě vidět, co sám neznal, kam dojížděl za svou milou, kde je nejlepší koupání. Zopakoval mi to všechno asi čtyřikrát, dokud se dostatečně nedomojoval svou sladkou sentimentálníitou.

Je velmi zajímavé, co mapa provede s domorodcem. Vysvětlování cesty si automaticky spojí s vlastními zážitky a neubrání

se vyprávění o tom, co kde zažil. Mapa se tak stává emocionální fontánou. Při pohledu na ni se vyjevují mnohé příběhy života. Zkuste to také. Funguje to.

Právě v tomto hudebním duchem ovlivněném místě mi vytanula věta, kterou slyšíme od mládeže: „Co Čech, to muzikant.“ Bere-me to jako poctu a jsme na to pyšní.

Anglický cestující diplomat Sealsfield o Češích i českých Němcích napsal:

Jedině hudba prozařuje melancholické čelo Böhma neboli Čecha. Je překvapující, jak hluboký smysl pro hudbu má Čech z nejnižší třídy. Jeho zasmušilý upjatý pohled se projasní, jeho bystrý šedý zrak zajiskří a vzplane ohněm a citem, člověk se úplně změní. Nic nemůže překonat důstojnost a harmonii duchovní hudby.

Česká muzikálnost byla v Evropě známá. V 18. století se tvrdilo, že Čechy jsou konzervatoří Evropy. Nemělo by se zapomínat, že velký podíl na této pověsti měli i čeští Němci. Zvláště zde v Krušných horách bylo mnoho měst a továren, kde se hudební nástroje vyráběly. V bývalém městečku Přísečnice fungovala slavná hudební škola, odkud pocházeli zvláště známí hráči na harfu. V Kraslicích dodnes existuje výroba bicích souprav a kytar. V Lubech se i dnes vyrábějí housle. A kde se vyrábějí hudební nástroje, tam se na ně také musí umět hrát. S odchodem těchto lidí ztratily hory i nápěvy, melodie a harmonie.

Došel jsem přes Plesnou (Fleissen) až do Chebu (Eger). Tak tady mělo být to centrum nenávislné protičeské kampaně. Zde Henlein a jeho nohsledi začali fanatizovat dav. Jak to ale dělali? Jak k tomu vůbec došlo? Jak to, že si lidé nechali tak rychle vnutit myšlenku připojení Sudet k říši?

Už v roce 1918 němečtí obyvatelé zřetelně ukázali, že by radši viděli jako svoji vlast Německo nebo Rakousko. Vzhledem ke geopolitické poloze Československé republiky však odtržení těchto oblastí nebylo možné. Tyto separatistické snahy utnula až československá vojska. S tímto faktem musel každý prvo-republikový kabinet počítat, tedy s binární politickou opozicí



Mezi jednotlivými obcemi i regiony se pohybovali potulní hudebníci. Snímek je z 20. let 20. století.

hned v základech státu. Proto bylo zásadním strategickým úkolem získat na svoji stranu německy mluvící třetinu obyvatel.

Ve 30. letech, když i do ČSR přišla hospodářská krize, se ale tento zřetel přestal brát na vědomí. Krize totiž přinesla nezaměstnanost a bídu, která zasáhla příliš mnoho lidí. Tento transgenerační prvek, který se nezastaví před dosaženým vzděláním ani před fyzickou konstitucí, spojil dohromady lidi všech vrstev a vznikl tak dav. V Sudetech bylo lidí bez práce mnohem více než ve vnitrozemí. Informace a podpora z Prahy ale nepřicházela, a tak obyvatelé začali naslouchat nabídkám, které jim předkládalo Německo.

Další příčinou radikalizace sudetoněmeckého davu, jež se dnes nebere příliš na vědomí, bylo podcenění propagace myšlenky společného státu Němců a Čechů v německém jazyce ze strany státu. Právě neexistence uceleného, koncepčního vysílání v německém jazyce pro takřka třetinu obyvatel Československa bylo hlavním důvodem, proč drtivá většina Němců



Další ukázka typického sudetského typu osídlení – obec Tisová u Kraslic (Eibenberg) ve 30. letech 20. století. Pole, pozemky a domy stály až vysoko na kopcích v tak prudkých svazích, že dnes se nám zdá zcela nemožné na těchto místech udržet ornici.

v pohraničí poslouchala pouze říšské rozhlasové stanice, které šířily vlastní ideologii a nenávisť k Čechům. Tak například až do roku 1938 vysílala v ČSR pouze jedna rozhlasová stanice – Radiojournal. Německy se do té doby na jejích vlnách mluvilo pouze jednu hodinu denně, a to ještě v době, kdy většina posluchačů pracovala nebo již spala. Protože se vysílač nacházel v Praze a nebyl příliš výkonný, bylo velmi nelehké naladit v pohraničí českou stanici. Obsahovou stránku vysílání měl na starost německý spolek Uranie. Jeho činnost nebyla však profesionální a zcela chyběl živý kontakt s posluchači a zpětná vazba, v pohraničí zvláště. Byla to spíše hodinka kultury a hudby pro pražské německé a židovské intelektuály. Výsledkem nezájmu byl masový poslech říšských stanic, jež si byly vědomy tohoto



Dnes je výše položená část obce Tisová zaniklá. Jižní stráň kopce Tisovec (807 m. n. m.) zarostla.

důležitého selhání českých státních úřadů a vytvořily speciální pořady pro Němce v Čechách, na Moravě a ve Slezsku. To vedlo k rychlému politickému sjednocení sudetských Němců před volbami v roce 1935 a k výbuchu nacionálních vášní. Jak píše Lenka Klášterková: „V letech 1925–1938 se tedy v Československu vysílalo 90 % programů česky, v pohraničí nebyl rozhlas téměř slyšet, a přesto více než třetinu koncesionářů rozhlasu tvořili Němci.“ V roce 1932 zveřejnil list *Reichenberger Zeitung* výsledek ankety mezi posluchači rozhlasu. Na otázku: „Který vysílač posloucháte nejraději?“ odpovědělo 91,4 % dotázaných, že německé stanice, 3,5 % Prahu, 2,2 % Vídeň.

Teprve v roce 1938 vznikl čistě německý vysílač Mělník, který měl za úkol informovat německé obyvatele o Československu a státní politice a podpořit v nich státní cítění. To ale už bylo pozdě. Mělnický vysílač působil v zájmu české věci pouze do

září 1938, kdy jej převzali Němci a učinili z něj nástroj šíření nacismu.

Jazyk a média sehrály v tomto období fatální roli a dovolím si říci, že svůj díl viny za rozpoutání nacionálních vášní v Sudetech nese také nezájem české pražské vlády o německou mutaci státního rozhlasu, stejně jako nepochopení významu tohoto média pro ovlivňování mas. Protože v éteru neznělo oficiální státní vysílání v němčině pro Němce v českých zemích, poslouchala se německá propaganda z říšských stanic, a dokonce zde pravidelně oslovoval své voliče v Čechách zakázaný politik Konrad Henlein.

Město Cheb udělalo tečku za opuštěností a jako honosný maják ukončilo mé putování se sluncem po boku na západ. Začala cesta na jih. Mohl jsem tak dát při odpoledním slunci oddechnout levé tváři, která byla při cestě Krušnými horami na západ stále připalována sluncem.

Mířil jsem do Českého lesa a na Šumavu.

5. BÝT ŠTASTEN V OKOLNÍM SVĚTĚ

Český les – zapomenutá země ve stínu Šumavy

Od Chebu na jih až k Nýrsku se rozkládá klidný a rozsáhlý Český les. Byla zde hranice mezi dvěma nepřátelskými světy. Dnes se toto území, opuštěné po vysídlení německých obyvatel, zřízení hraničního pásma a výstavbě ohromných věží s radiolokátory na nejvyšších kopcích hranice – Dyleň (Tillenberg), 940 m; Havran (Rabenberg), 894 m; Velký Zvon (Plattenberg), 863 m; Čerchov (Czerkau), 1042 m; Poledník (Mittagsberg), 1315 m – dostává z izolace, ale stále vydává svědectví o samotě a zapomnění.

Kvůli nucenému vysídlení a nemožnosti rekreačního využití byla oblast na padesát let uzavřena, ponechána sama sobě, a tak nyní můžeme s pokleslými čelistmi sledovat, jakou sílu má příroda. Zbylo zde jen ticho a krajina. A právě ona jediná na této nenávisti získala. Stačí porovnat, jak vypadá Šumava v Čechách a na bavorské straně.

Zakletá krajina

Do Českého lesa jsem vstoupil u Tachova (Tachau). Severní část tohoto pohoří je mnohem opuštěnější a zanedbanější než jižní. Zatímco horní Český les vypadá jako spící země z pohádky o Šípkové Růžence, jeho dolní část je kultivovanou zemí Chodů, malebných vesniček a překrásného města Domažlice. Je zde vidět kontrast osudů bývalé německy mluvící země a českého národnostního výběžku. Blízko od sebe se nacházejí zcela odlišná „království“.

Ještě než jsem stačil vyrazit do terénu, začalo pořádně pršet. Protože jsem byl vyhrátý z vlaku a ven se mi nechtělo, zalezl jsem do místní nádražní hospody. Panovala zde přímo hustá atmosféra, mlha, co by se dala krájet, se vznášela asi půl met-