

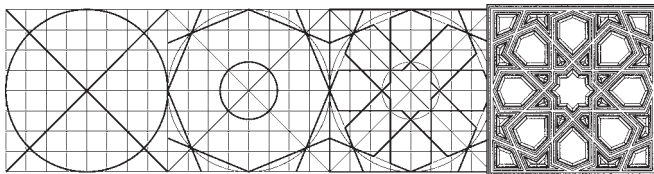
OSMIČETNÉ ROZETY

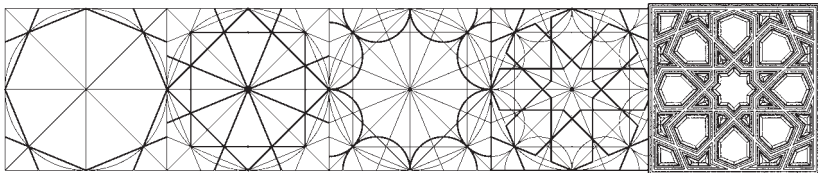
a některé konstrukční principy

Převládajícím znakem islámských geometrických vzorů je charakteristická geometrická rozeta, jejíž okvětní lístky jsou uspořádány kolem ústřední hvězdy jako archetypální krystalická květina. Rozetové vzory podobné těm na protější straně se také dají vnímat jako síť hvězdicových motivů obracejících vnímání k obrazu okvětních lístků jako negativního prostoru. Zobrazené osmičetné rozety odkazují na styl známý z dřevorezeb.

Vidíme zde dvě konstrukční metody. Dole je jednoduchá, založená na čtvercové mřížce. V ní je velký pravidelný osmiúhelník vyznačený diagonálami a kružnicí. Ten je pak rozdělen na geometrickou rozetu s okvětními lístky v délce jedné čtvrtiny čtvercové mřížky. Na protější straně nahoře je další, která zajišťuje, že všechny středy pěticípých hvězd, jejichž poloviny jsou umístěny po stranách čtverce, leží na téže kružnici. Díky tomu jsou čtyři krátké strany šestiúhelníkových okvětních lístků stejně dlouhé. Jde o geometrickou subtilnost obzvlášť užívanou na dřevorezbách.

Další vzory na protější straně ukazují některé postupy, kterými mohou být znovu přestavěny tvary vytvořené v jednoduché rozetě, čímž dají vzniknout tvarům novým. Opakované úseky se neomezuji jen na čtverce, ale zahrnují pečlivě vyměřené pravoúhelníky.





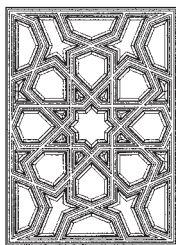
Uvnitř čtverce
narýsujete kružnici
a pak sestrojte
osmiúhelník.

Dvojitý čtverec
v osmiúhelníku dá
jednu šestnáctinu
radiálních dělení.

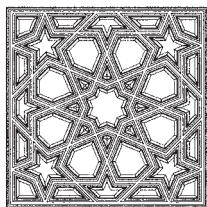
Zakreslete oblouky
se středy tam, kde
šestnáctiny radiálních
dělení protínají čtverec.

Tyto oblouky protínají
paprsky a vymezují
okvětní lístky rozety
a ústřední hvězdu.

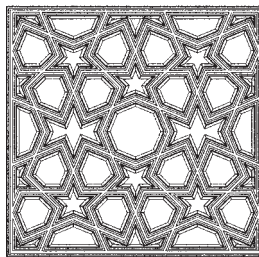
Jedna jednotka
opakování pak může
tvořit zdánlivě prostý
panel obložení.



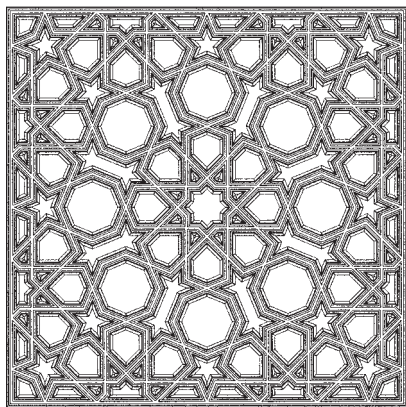
Varianta v obdélníku se
stranami v poměru $1:\sqrt{2}$.



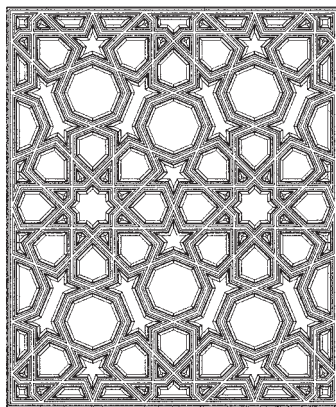
Pootočeno o jednu šestnáctinu
a umístěno do většího čtverce.



Nezvyklá varianta využívající
okvětní lístky a malé osmiúhelníky.



Velká kompozice představující harmonické vzájemné
působení malých osmiúhelníků a osmičetných rozet.



Ústřední vertikální část vzoru vlevo vydlážděná
jako opakovaná jednotka (zde uvedeny dvě).

KALIGRAFIE

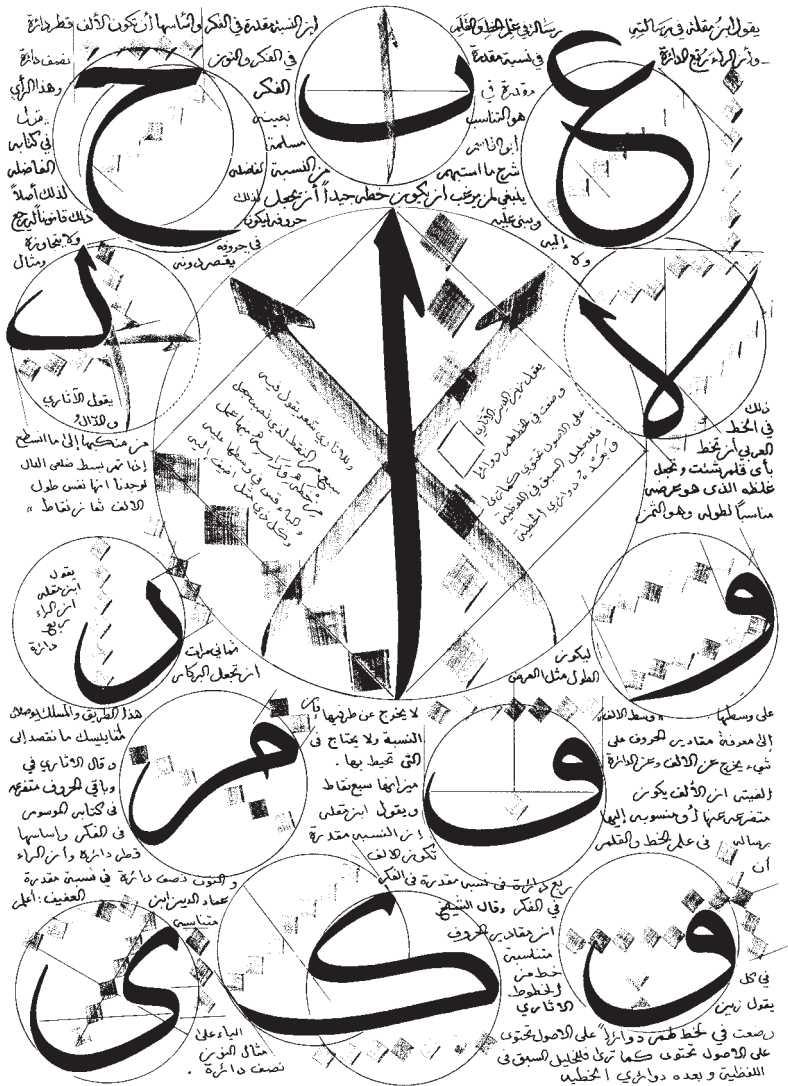
harmonická abeceda

Korán doslovně znamená *přednes*, protože zpočátku se Svatá kniha učila zpaměti. Nicméně brzy bylo nezbytné zaznamenat ji v písemné formě, a proto se v té době již existující arabské písmo stalo středem pozornosti generací zbožných písařů usilujících vyvinout pro posvátnou knihu ten nejvhodnější rukopis.

Skutečně první text Koránu, který se užíval (kolem 9. st. n. l.), je označován jako kúfský podle města Kúfa v Iráku. Převážně horizontální v pohybu dominantním vzezřením vyjadřuje vznešenost a vážnost (*dole*). Mnoho dekorativních písem bylo od kúfského odvozeno (*viz strana 57*) a používalo se dlouho po původním rukopisu.

Neznámější styly současné arabské kaligrafie jsou kurzivní písma. Jejich vybroušená forma pochází ze systému proporcí vyvinutého Ibn Muklou (též Muqla; zemřel 940 n. l.). Před ním byla tato písma v porovnání s majestátním kúfským písmem poměrně nenápadná. Základní výchozí body geometrie v nich také posilují kaligrafickou formu – každé písmeno je pečlivě přizpůsobené v poměru ke kruhu, jeho průměru a tečce, zvané *nukta* (též *nuqta*), značené rákosovým perem jako kosočtverečná tečka. První a nejzákladnější písmeno je *alif*, kreslené jako elegantní vertikální tah v kružnici. Existují různé systémy proporcí psaní *alif* využívající šest, sedm nebo osm vertikálně rozložených *nukt*.





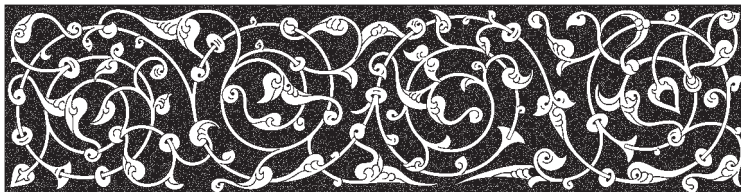
ARABESKA

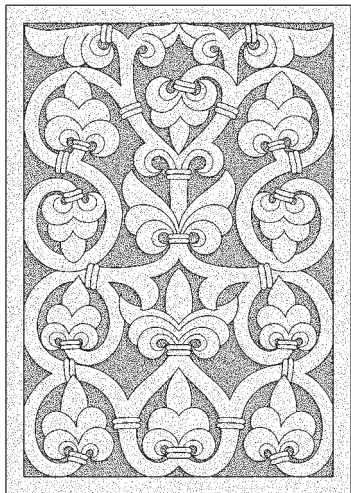
zahrady Edenu

Arabeskové designy, v perštině *islími*, jsou doplněním geometrických vzorů. Jejich cílem není napodobovat rostlinnou říši naturalisticky, ale obrazově postihnout podstatu rytmu a růstu, jež ztělesňují, a připomínat tak archetypální zahrady Edenu. Rozmanité arabeskové styly (*naproti*) jsou jedním z patrnějších rozdílů mezi oblastmi a érami islámského designu.

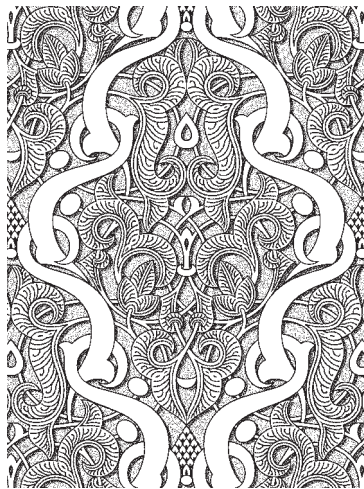
Spirály jsou prapůvodní a univerzální symboly detailně spjaté s životem a jeho cykly. Ztělesňují vířící proces expanze a kontrakce Stvoření a nalézají použití v islámském designu jako základ pro mnoho arabeskových motivů. Vzory, jako například ten dole, se často vinou texty Koránu, nalézáme je ve vlysech a na titulních listech iluminovaných knih. V těchto případech stvoly pokračují za písmeny, zatímco listy a květiny vyplňují zbývající prostor.

Spirála je po celém světě často spojována se sluncem a jeho ročním cyklem. Slunce se rozvíjí od svého znovuzrození při zimním slunovratu, rozlévá se šířeji po obloze, mívá rovnovážný bod rovnodennosti a směřuje k letnímu slunovratu, kdy je na obloze nejdéle, než se přetočí zpátky k odchodu směrem k zimnímu slunovratu.

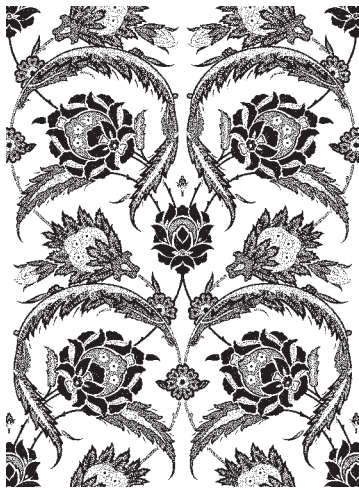




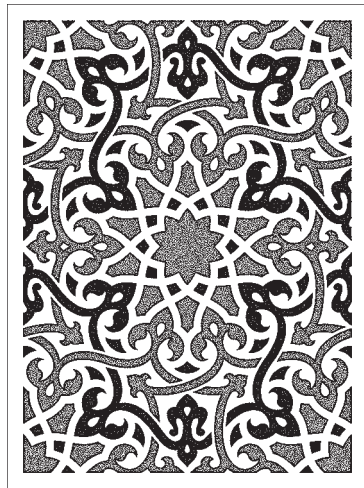
Arabský motiv v mramorovém reliéfu z 9. století z Velké mešity v Kajruánu v Tunisku.



Opakující se arabský motiv v řezané omítce z Alhambry v typickém maghrebském stylu.



Osmanská arabeska pod polevou izníckých dlaždic v sytě modré, tyrkysově, zelené a červené.



Vysoce geometrický arabský design z Káhiry vystavený na vzoru ze strany 36.